



**CHIFFRES
CLÉS
2017**

DU TOURISME NORMAND

NORMANDIE
TOURISME

ÉDITION 2018



EN METTANT À VOTRE DISPOSITION SA BROCHURE DES CHIFFRES CLÉS 2017 DU TOURISME NORMAND, LE COMITÉ RÉGIONAL DE TOURISME DE NORMANDIE VOUS PROPOSE DES REPÈRES INDISPENSABLES POUR BIEN APPRÉHENDER L'ÉCONOMIE TOURISTIQUE RÉGIONALE : DONNÉES STRUCTURELLES, TENDANCES EN COURS, POSITIONNEMENT AU NIVEAU NATIONAL.

CHIFFRES CLÉS 2017 DU TOURISME NORMAND

Dans ce document, vous découvrirez, traités de façon synthétique, les données sur l'offre et sur la fréquentation en hébergement, dans les lieux de visites et par clientèle, ainsi que les principaux indicateurs décrivant le poids de l'économie touristique normande. Vous y trouverez notamment les résultats de la dernière étude portant sur les retombées économiques du tourisme en Normandie, réalisée en 2017.

Tous les chiffres présentés ici, ainsi que des données plus détaillées, sont également disponibles sur le site dédié à la Communauté Touristique Normande (<http://ctn.pro-normandie-tourisme.com>) dans la rubrique Normandie Ecoute Clientèles.

Que tous ceux qui nous ont aidés à rassembler ces données en soient remerciés, notamment nos partenaires touristiques des départements (Calvados Attractivité, Eure Tourisme, Latitude Manche, Orne Tourisme, Seine-Maritime Attractivité, les relais départementaux des Gîtes de France) ainsi que la Direction Régionale de l'INSEE Normandie.

01

L'essentiel en 3 pages

page 3

02

L'offre en hébergement touristique

page 6

03

La fréquentation dans les hébergements marchands

page 9

04

Les voyages des Français en Normandie

page 14

05

Les clientèles

page 16

06

La fréquentation dans les sites et lieux de visite

page 21

07

Le Tourisme de Mémoire

page 22

08

La fréquentation dans les Offices de Tourisme

page 23

09

La fréquentation dans les golfs

page 23

10

Le trafic aérien et maritime

page 24

11

Les investissements touristiques en Normandie

page 26

12

L'économie du tourisme en Normandie

page 28

13

L'audience des sites Internet du CRT

page 30

01 L'ESSENTIEL EN TROIS PAGES

L'OFFRE EN HÉBERGEMENT TOURISTIQUE

Sources : Partenaires touristiques départementaux, INSEE RP 2013 ; DGE - Memento du Tourisme 2016


1,1 million
de lits touristiques

L'hôtellerie de plein air : 1^{er} mode d'hébergement marchand, avec **53%** du parc de lits touristiques marchands.


LITS MARCHANDS

23%


LITS NON-MARCHANDS

77%

5%
de la capacité nationale en hébergement touristique

+ DE DÉTAILS

Chapitre
02
page 6

LA FRÉQUENTATION

LES VOYAGES DES FRANÇAIS EN NORMANDIE

Source : KANTAR TNS - Suivi de la Demande Touristique - 2017



En Normandie :
10,8 millions de voyages
42,3 millions de nuitées
réalisés par les Français en 2017.

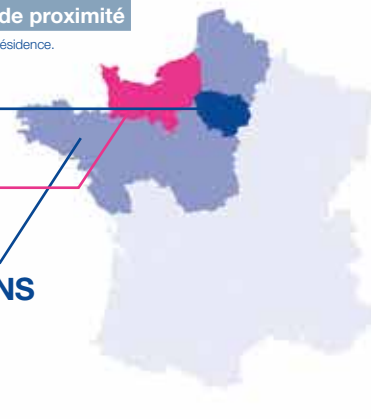
La Normandie, une destination de proximité

Répartition des voyageurs en Normandie par région de résidence.

40,4 %
ÎLE DE FRANCE

25 %
NORMANDIE

23,2 %
LES 4 AUTRES RÉGIONS LIMITOPHES
(Bretagne, Pays de la Loire, Centre et Hauts de France)



+ DE DÉTAILS

Chapitre
04
page 14

LA FRÉQUENTATION DANS LES HÉBERGEMENTS MARCHANDS

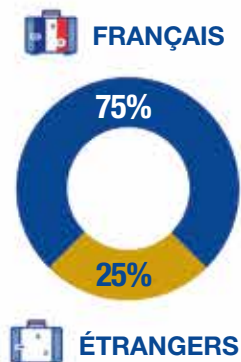
Sources : INSEE-DGE, Enquête de fréquentation hôtelière, 2017 ; INSEE-DGE, Enquête de fréquentation en hôtellerie de plein air, de mai à septembre 2017 ; Gîtes de France®, centrales départementales de réservation, 2017 ; INSEE-DGE, Enquête de fréquentation dans les Autres Hébergements Collectifs Touristiques, 2017



15,2 millions de nuitées
dans les hébergements marchands en 2017

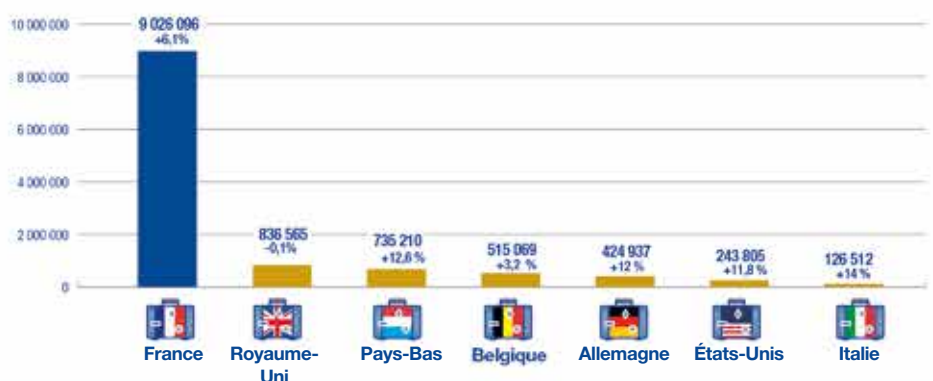
+4,2% par rapport à 2016

Répartition des nuitées totales par provenance



Principales clientèles dans les hébergements marchands (en nuitées)

■ FRANÇAIS
■ ÉTRANGERS



+ DE DÉTAILS

Chapitre
03
page 9

Hôtellerie

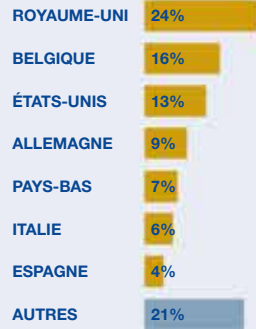


4 993 264 arrivées
+3,5% par rapport à 2016

7 868 626 nuitées
+3,8% par rapport à 2016

Taux d'occupation : 55%
Durée moyenne de séjour : 1,6 nuit
76% de fréquentation française

Répartition des nuitées étrangères par nationalité



Hôtellerie de plein air

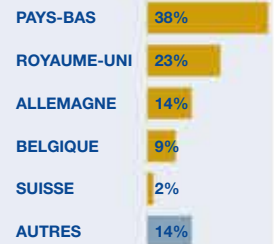


935 601 arrivées
+7,1% par rapport à 2016

3 349 469 nuitées
+7,7% par rapport à 2016

Taux d'occupation : 33%
Durée moyenne de séjour : 3,6 nuits
60% de fréquentation française

Répartition des nuitées étrangères par nationalité



Les gîtes

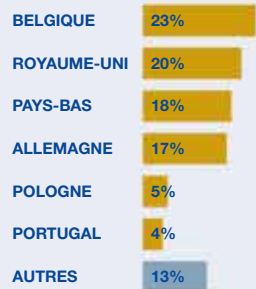


173 647 arrivées
-1,8% par rapport à 2016

1 066 710 nuitées
-0,9% par rapport à 2016

Taux d'occupation : 42%
Durée moyenne de séjour : 6,1 nuits
74% de fréquentation française

Répartition des nuitées étrangères par nationalité



Autres hébergements collectifs

986 591 arrivées
+6,2% par rapport à 2016

2 924 560 nuitées
+3,1% par rapport à 2016

Durée moyenne de séjour : 3 nuits
87% de fréquentation française

+ DE DÉTAILS

Chapitre
03
page 9

Sources : INSEE-DGE, Enquête de fréquentation hôtelière, 2017. INSEE-DGE, Enquête de fréquentation en hôtellerie de plein air, de mai à septembre 2017. Gîtes de France®, centrales départementales de réservation, 2017. INSEE-DGE, Enquête de fréquentation dans les Autres Hébergements Collectifs Touristiques, 2017.

LA FRÉQUENTATION DANS LES SITES ET LIEUX DE VISITE

Source : Enquête de fréquentation dans les sites et lieux de visite de Normandie réalisée par le CRT et les partenaires touristiques départementaux



Le tourisme de mémoire et les sites religieux reçoivent près de 50% de l'ensemble des visites réalisées dans tous les sites et lieux de visite de Normandie (répondants à l'enquête).



LA FRÉQUENTATION DANS LES OFFICES DE TOURISME

Source : OTN Radioscopie 2018, Offices de Tourisme.



1 553 085 demandes

dans les Offices de Tourisme de Normandie en 2017.

La Manche enregistre 30.8% des demandes.

+ DE DÉTAILS

Chapitre
06
page 21

Chapitre
07
page 22

Chapitre
08
page 23

© Ben Collier / CRT Normandie



LA FRÉQUENTATION DANS LES GOLFS

Sources : Enquête de fréquentation du Club Golfs du CRT Normandie ; 2017



51 559 green fees

vendus en 2017 dans les 15 golfs répondants
dont 1278 réservés en ligne

+ DE DÉTAILS

Chapitre
09
page 23

LE TRAFIC AÉRIEN ET MARITIME

LE TRAFIC AÉRIEN

Source : Union des Aéroports ; 2017



362 872 passagers commerciaux
dans les aéroports normands en 2017
+24,4% par rapport à 2016

Les aéroports de **Deauville-Normandie** et de **Caen-Carpiquet concentrent 95% des passagers** des aéroports normands.

LE TRAFIC TRANSMANCHE

Sources : Ports de Caen-Ouistreham, Cherbourg, Le Havre et Dieppe ; 2017



2 057 939 passagers
dans les 4 ports de trafic transmanche de Normandie
-4,8% par rapport à 2016

1^{er} port Transmanche de la région : Caen-Ouistreham enregistre 44% des passagers de l'ensemble des ports normands.

LES CROISIÈRES MARITIMES

Sources : Club croisière de Cherbourg, Office de Tourisme de l'Agglomération Havraise, Rouen Normandie Tourisme, Office de Tourisme de Honfleur, Ports Normands Associés ; 2017



513 320 passagers
+22,9% par rapport à 2016

239 escales de paquebots de croisières en 2017, soit 32 de plus qu'en 2016.

1^{er} port de croisières de la région : le port du Havre, par lequel transitent près de 77% de l'ensemble des passagers dans les ports de croisières normands.

+ DE DÉTAILS

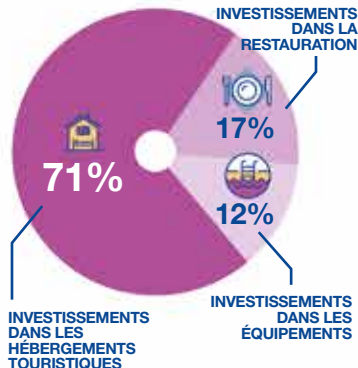
Chapitre
10
page 24

L'ÉCONOMIE DU TOURISME

LES INVESTISSEMENTS TOURISTIQUES EN NORMANDIE

Source : Hospitality ON pour Atout France et le CRT Normandie

537 millions d'€
investis en moyenne en 2014, 2015 et 2016.



Une période moins dynamique que la précédente (2011-2012-2013) : -5,5% / En France : -1,4%

LA RICHESSE DÉGAGÉE TOURISTIQUE

Sources : INSEE 2017, avec le concours financier du CRT Normandie, à partir du Fichier Economique Enrichi 2014



2,2% de la richesse dégagée en Normandie est générée par la fréquentation touristique

La région se place au 8^e rang des 13 régions métropolitaines.

LA CONSOMMATION TOURISTIQUE

Source : INSEE 2017, avec le concours financier du CRT Normandie, à partir du Compte Satellite du Tourisme 2014



Le tourisme représente **6%** du PIB normand

5,3 milliards d'euros de consommation touristique en Normandie

La Normandie : **10^e région en termes de consommation** touristique (soit 3,4% du total national)

+ DE DÉTAILS

Chapitre
11
page 26

Chapitre
12
page 28

LES EMPLOIS DU TOURISME

Source : INSEE 2017, avec le concours financier du CRT Normandie, à partir des DADS 2014 (emploi salarié) et des données ACCOSS 2014 (emploi non salarié)



37 730 emplois liés à la fréquentation touristique en Normandie (moyenne annuelle) et jusqu'à **49 460 en haute saison** d'été (juillet et août)

Soit **3,1%** de l'emploi total normand

© Vu d'Oiseau



02 L'OFFRE EN HÉBERGEMENT TOURISTIQUE

+ POUR EN SAVOIR PLUS
SUR L'OFFRE EN HÉBERGEMENT TOURISTIQUE :
<http://ctn.pro-normandie-tourisme.com>
> Normandie Ecoute Clientèles > Les chiffres clés

LA CAPACITÉ EN HÉBERGEMENT

Source : Partenaires touristiques départementaux ;
INSEE - RGP 2013 ; DGE - Memento du tourisme 2016



1,1 million
de lits touristiques

250 000 lits marchands

856 000 lits non marchands

Répartition de la capacité par type d'hébergement



MARCHANDS



NON-MARCHANDS

23%

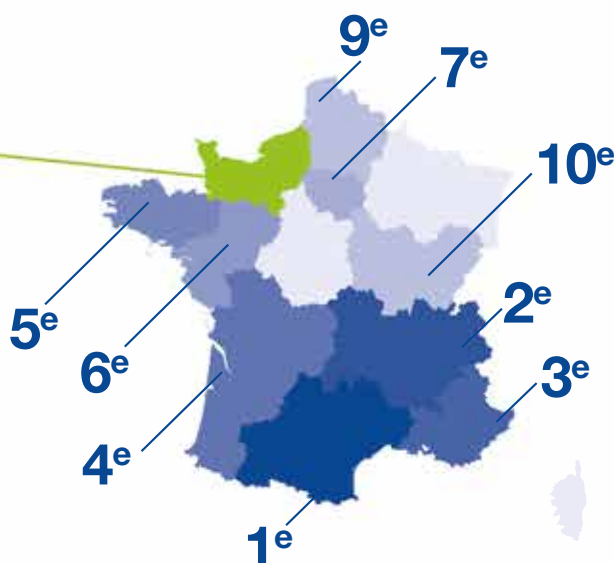
77%

Rang des régions

8^e

en termes
de capacité
d'hébergement
touristique

5%
de la capacité
nationale en
hébergement
touristique

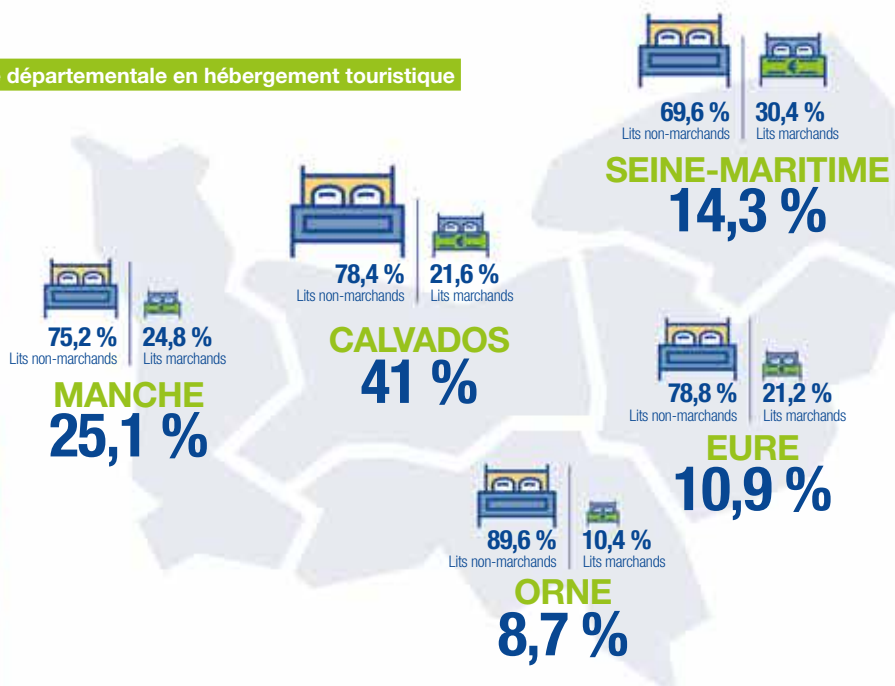


41% des lits touristiques
situés dans le Calvados

Offre départementale en hébergement touristique



© D. Dumas / CRT Normandie



L'HÉBERGEMENT MARCHAND

Source : Partenaires touristiques départementaux / DGE, Mémento du tourisme, 2016.

L'offre en **hôtellerie de plein air** (campings classés et non classés, aires naturelles de campings, campings à la ferme, parcs résidentiels de loisirs) représente plus de la moitié de l'offre en hébergement marchand totale.

L'**hôtellerie** est le 2^e mode d'hébergement marchand le plus répandu, représentant plus de 20 % de l'offre totale.

Capacité par type d'hébergement marchand et poids dans le total

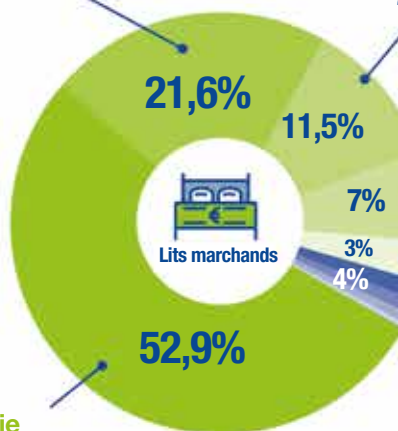
Hôtellerie
53 979 lits

Meublés classés et/ou labellisés
28 755 lits

Résidence de tourisme
17 498 lits

Chambre d'hôtes labellisées
7 514 lits

Autres
10 096 lits

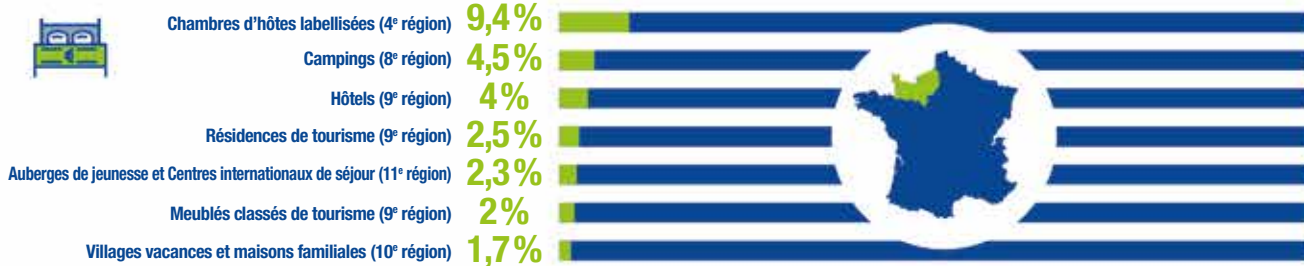


Hôtellerie de plein air
132 139 lits

Villages vacances : 3 707 lits
Gîtes de groupe labellisés : 3 608 lits
Centre de vacances : 1 907 lits
Auberges de jeunesse : 811 lits



Poids de la Normandie en France, et rang de la région par rapport aux autres par type d'hébergement marchand



Hôtellerie de plein air

132 139 lits

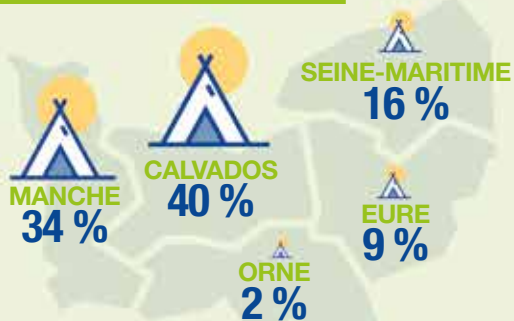
Premier mode d'hébergement marchand : 53% de l'offre marchande totale

Les campings classés représentent 88% de l'offre en hôtellerie de plein air totale. Parmi eux, les campings classés 3 étoiles sont majoritaires : 34% des campings classés.



© F. De Chassey CRT

Répartition des lits par département



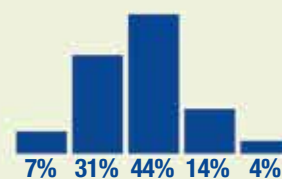
Hôtellerie

53 979 lits

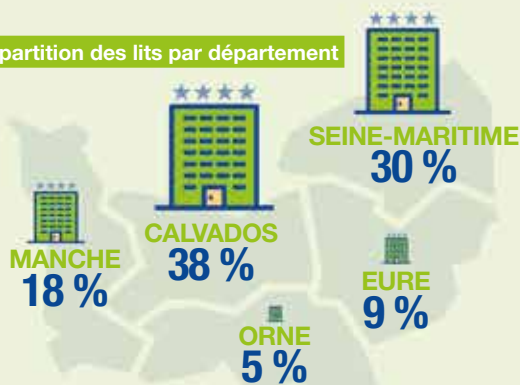
Deuxième mode d'hébergement marchand : 22% de l'offre marchande totale

Dans l'offre hôtelière normande, 88% des hôtels sont classés de 1 à 5 étoiles.

Répartition de l'offre hôtelière normande par catégorie de classement



Répartition des lits par département



L'HÉBERGEMENT NON MARCHAND

Source : INSEE, RP 2013, Résidences secondaires et logements occasionnels

171 305 résidences secondaires

en Normandie, soit 856 525 lits touristiques non marchands.

Près de **42%** des résidences secondaires de Normandie sont localisées **dans le Calvados**.

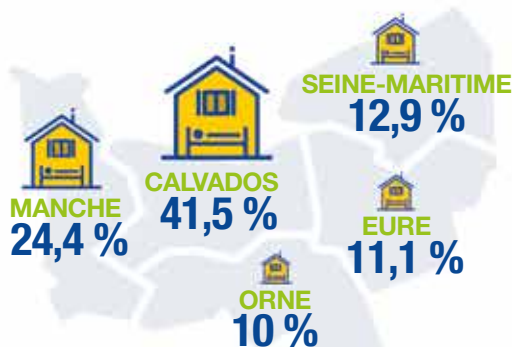
9,8% des logements de Normandie sont des résidences secondaires.

Cette part est plus importante dans des secteurs comme la Côte Fleurie (63%), Bagnoles-de-l'Orne (45%) ou encore le Littoral de la Manche (près de 35%).



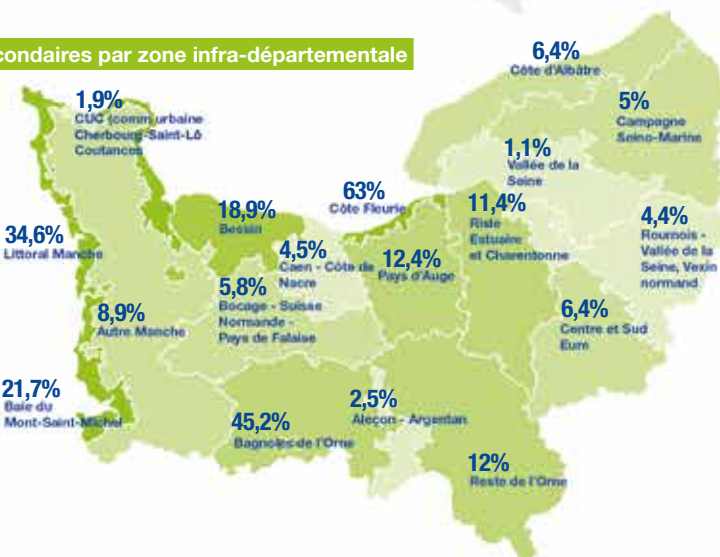
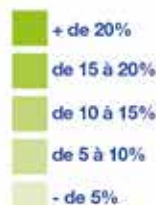
Répartition des résidences secondaires normandes par département

(Base : 171 305 résidences secondaires)



Les résidences secondaires par zone infra-départementale

Part des résidences secondaires dans le parc total de logements



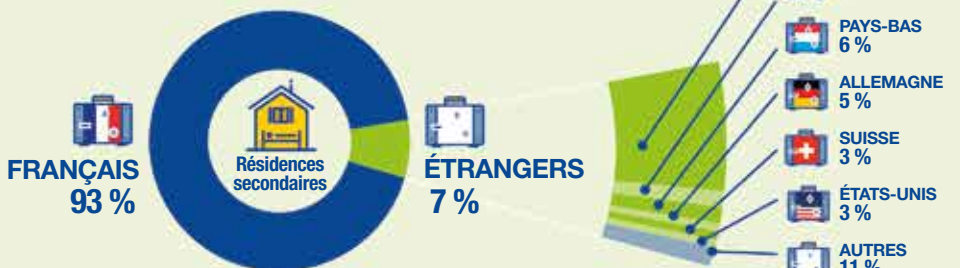
Les résidences secondaires des étrangers

Source : Atout France, d'après le traitement effectué par la DGFIP en fonction du pays d'expédition de la taxe d'habitation ; 2015

10 214 résidences secondaires normandes détenues par des étrangers, soit **7%** du total

Les Britanniques détiennent à eux-seuls **62%** du parc étranger

Répartition des résidences secondaires selon la nationalité du propriétaire



Evolution du nombre de résidences secondaires, selon la nationalité du propriétaire

	ROYAUME-UNI	BELGIQUE	PAYS-BAS	ALLEMAGNE	SUISSE	ÉTATS-UNIS	ÉTRANGERS
Evolution 2015/2003	+25%	+149%	+46%	+4%	+52%	+46%	+39%
Evolution 2015/2014	=	+5%	-2%	+2%	+10%	+8%	+2,4%

Après une croissance ininterrompue entre 2003 et 2010 et une période de stabilité entre 2011 et 2014, le nombre de résidences secondaires possédées par des étrangers a sensiblement progressé en 2015 : **+2,4% par rapport à 2014**. Cette croissance s'explique notamment par la nette augmentation du nombre de résidences secondaires acquis par **la clientèle suisse (+10%), américaine (+8%) et belge (+5%)**.

37% des résidences secondaires possédées par des étrangers sont situées **dans la Manche**

Résidences secondaires des étrangers par département



03

LA FRÉQUENTATION DANS LES HÉBERGEMENTS MARCHANDS

LA FRÉQUENTATION DANS L'HÔTELLERIE

Source : INSEE-DGE,
Enquête de fréquentation hôtelière, 2017

ÉTAT DES LIEUX



7 868 626 nuitées en 2017
+3,8% par rapport à 2016

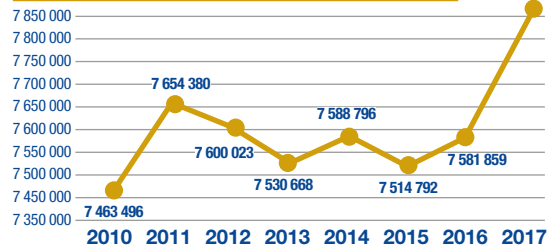
4 993 264 arrivées
+3,5% par rapport à 2016

Avec un taux d'occupation de **55,05%**,
l'hôtellerie normande gagne 1,8 points
en 2017.

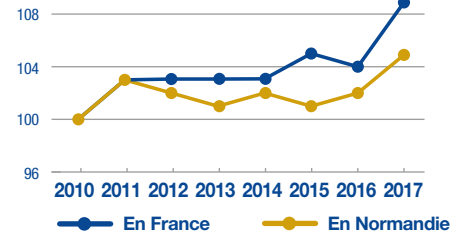
1,6 nuit : durée moyenne de séjour
(stable par rapport à 2015 et 2016)

En France : +5% d'arrivées
et +5% de nuitées

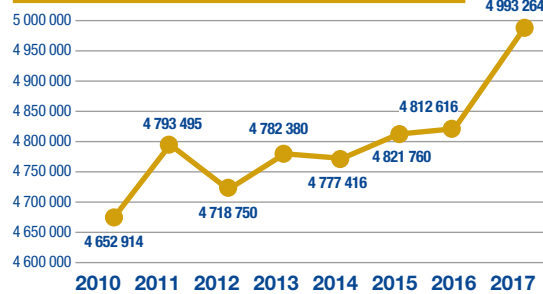
Évolution 2010-2017 des nuitées hôtelières



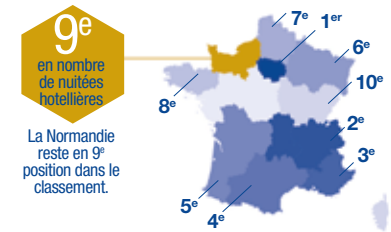
Évolution 2010-2017 des nuitées hôtelières en France et en Normandie - Base 100 en 2010



Évolution 2010-2017 des arrivées hôtelières



Rang des régions



PROVENANCE DES CLIENTÈLES



5 989 389 nuitées françaises
+2,8% par rapport à 2016

3 893 570 arrivées françaises
+3% par rapport à 2016

1 879 236 nuitées internationales
+6,9% par rapport à 2016

1 099 694 arrivées internationales
+5,5% par rapport à 2016

En France : +3% de nuitées
françaises +9% de nuitées
internationales.

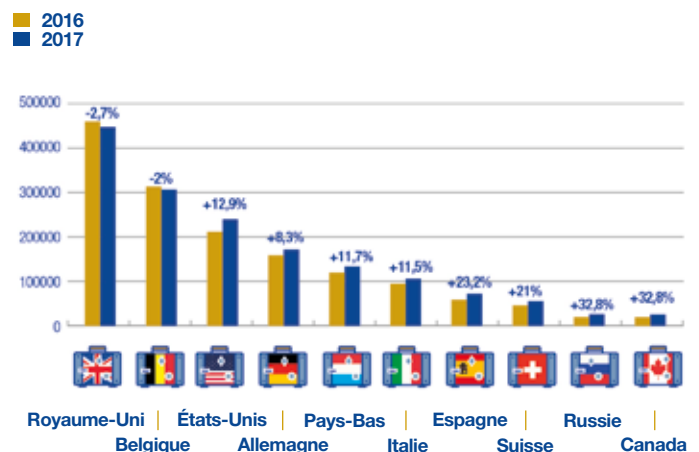
Répartition des nuitées hôtelières par provenance

FRANÇAIS
76%



ÉTRANGERS
24%

Nuitées hôtelières des principales clientèles étrangères et évolution 2017/2016



Dans l'hôtellerie normande la fréquentation de la clientèle française, à l'image du reste de la France, est en nette hausse. La fréquentation hôtelière des clientèles internationales est également en franche augmentation (+7%), et si les marchés européens du Royaume-Uni et de la Belgique sont en baisse d'environ 2%, le

reste des marchés internationaux remonte significativement : marchés européens de proximité (Allemagne +8%, Pays-Bas +12%, Italie +12%, Espagne +23%, Suisse +21%) et marchés lointains (USA +13%, Russie +33% et Canada +33%). La baisse de fréquentation de la clientèle japonaise se confirme et se traduit par une

sortie du classement des 10 premières nationalités dans les hôtels en Normandie.

Au global, la fréquentation hôtelière en Normandie présente de bons résultats pour 2017 grâce à une hausse remarquable de la plupart des marchés étrangers.

RÉPARTITION GÉOGRAPHIQUE DES NUITÉES



Près de **3/4** des nuitées hôtelières en Normandie sont effectuées dans les deux départements du Calvados (41%) et de la Seine-Maritime (31,5%).

4 des 5 départements enregistrent des hausses importantes comparé à 2016. L'Eure et la Seine-Maritime se démarquent avec une hausse nette dépassant les +5,5% chacun. Le Calvados et la Manche enregistrent respectivement une hausse de 3,5% et de 3,1%. L'Orne en revanche, subit une baisse de 6% de sa fréquentation hôtelière en 2017.

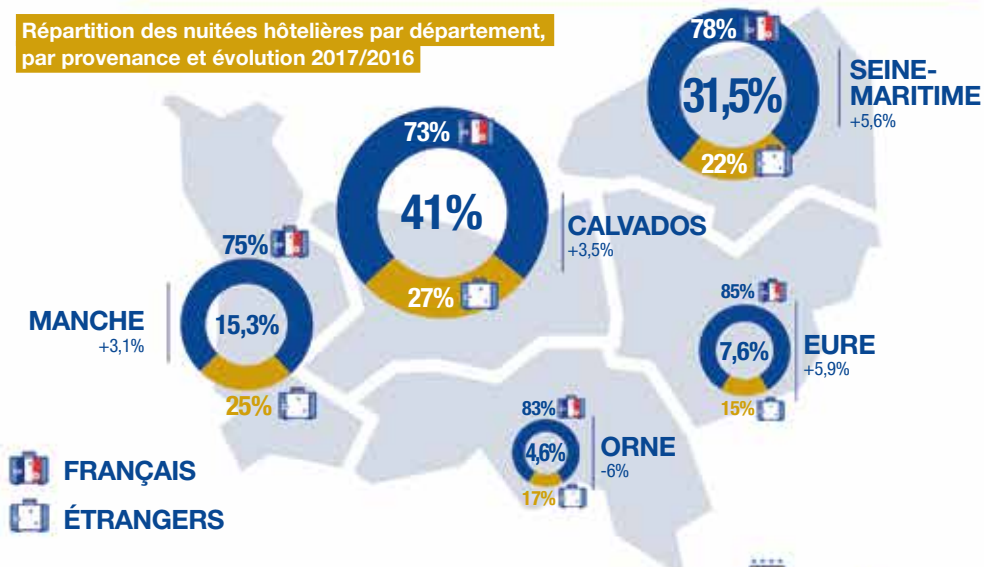
La fréquentation française est toujours majoritaire dans les 5 départements. En dehors de l'Eure qui perd 1,5% de nuitées étrangères, tous les départements voient la fréquentation de leurs clientèles internationales augmenter.

La Côte Fleurie reste la zone qui capte le plus de nuitées hôtelières en Normandie en 2017.

La Vallée de la Seine, la Côte d'Albâtre et la zone Caen Côte de Nacre sont également très fréquentées, avec pour chacune au moins 14% de la fréquentation hôtelière totale captée.

La majorité des zones infra-départementales ont vu leur fréquentation reprendre et augmenter en 2017, jusqu'à 21% pour l'Ouest Bernay, 9% pour la Campagne Seinomarine ou près de 8% pour Sud-Evreux. La fréquentation de 6 zones sur 18 ont souffert de l'année 2017, notamment les 3 zones de l'Orne, -3,9% pour Alençon-Argentan, -2,1% pour Bagnoles et -10% pour le reste de l'Orne.

Répartition des nuitées hôtelières par département, par provenance et évolution 2017/2016



Répartition des nuitées par zone infra-départementale et évolution 2017/2016



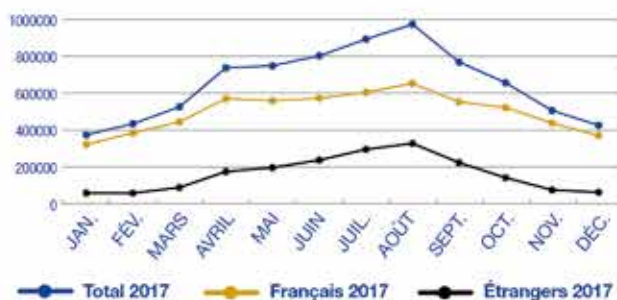
SAISONNALITÉ



Plus d'**1/2** des nuitées hôtelières a été effectuée sur la période mai-septembre (53,5%), et dont près de 24% en juillet-août.

La fréquentation étrangère a augmentée de 7% par rapport à 2016. Les mois de juillet et août sont les plus denses représentant ensemble 33% de la fréquentation hôtelière des étrangers, cependant sur la même période, une baisse de 2 points est observée par rapport à 2016.

Nuitées hôtelières mensuelles en 2017



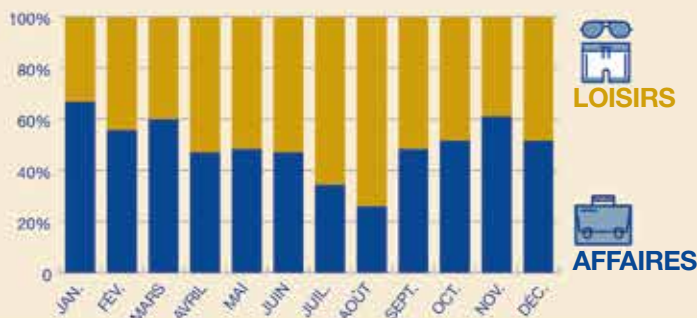
POUR EN SAVOIR PLUS SUR LA FRÉQUENTATION DANS LES HÔTELS NORMANDS : <http://ctn.pro-normandie-tourisme.com>
> Normandie Ecoute Clientèles
> Les chiffres clés

Le tourisme d'affaires

En 2017, le nombre de nuitées réalisées pour un motif professionnel est estimé à 3,7 millions, soit 47,1% des nuitées hôtelières totales. Cette part est en hausse de 3 points depuis 2010.

Les nuitées d'affaires contribuent à l'étalement de l'activité hôtelière sur l'année : les mois de janvier et novembre sont les mois les plus creux pour le tourisme de loisirs tandis que les nuitées affaires représentent respectivement 67% et 61% de l'activité hôtelière de ces périodes.

Poids des nuitées affaires mensuelles en 2017



LOISIRS



AFFAIRES

LA FRÉQUENTATION DANS L'HÔTELLERIE DE PLEIN AIR

Source : INSEE-DGE, Enquête de fréquentation en hôtellerie de plein air, de mai à septembre 2017

ÉTAT DES LIEUX



3 349 469 nuitées
+7,7% par rapport à 2016

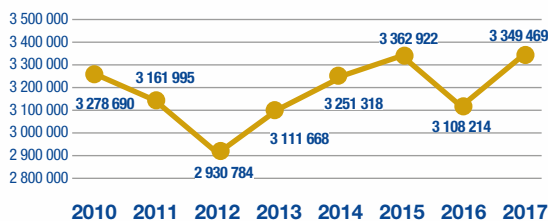
935 601 arrivées
+7,1% par rapport à 2016

33% : taux d'occupation
+1,7 point par rapport à 2016

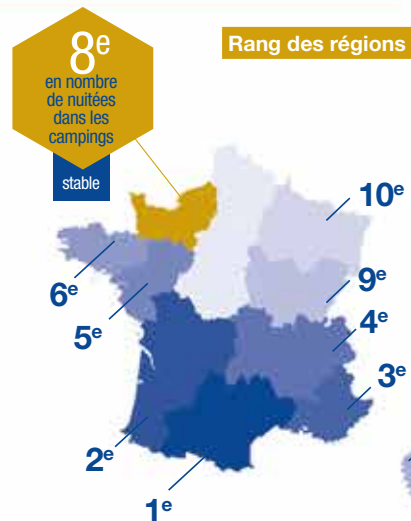
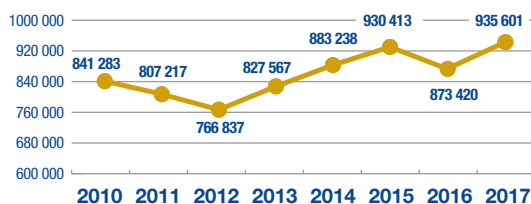
3,6 nuits : durée moyenne de séjour
identique à 2016

En France : +4,7% d'arrivées
et +5,6% de nuitées

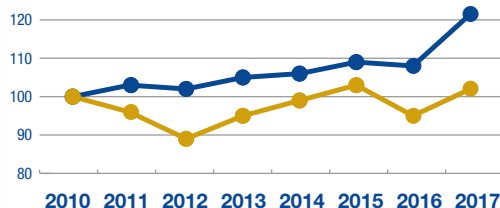
Évolution 2010-2017 des nuitées en campings



Évolution 2010-2017 des arrivées en campings



Évolution 2010-2017 des nuitées des campings en France et en Normandie (Base 100 en 2010)



PROVENANCE DES CLIENTÈLES



2 024 922 nuitées françaises
+7,2% par rapport à 2016

1 324 546 nuitées internationales
+8,6% par rapport à 2016

536 855 arrivées françaises
+6,2% par rapport à 2016

398 736 arrivées internationales
+8,4% par rapport à 2016

En France : +6% de nuitées
françaises et +4,5% de nuitées
internationales

Après une saison 2016 très défavorable, l'hôtellerie de plein air en Normandie observe une reprise significative de l'activité en 2017 traduite par de fortes augmentations des arrivées, et des nuitées, françaises comme internationales.

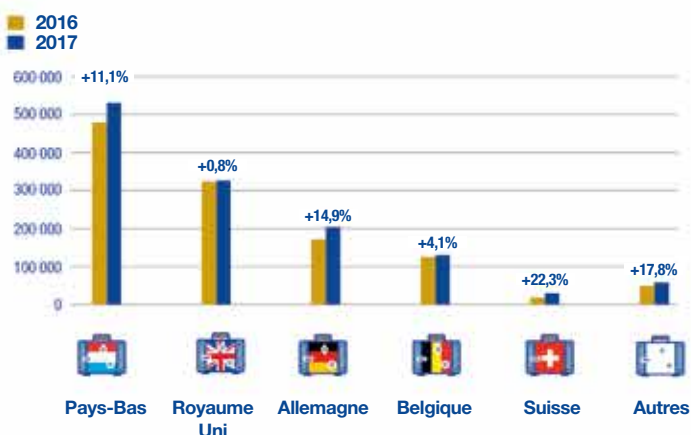
Répartition des nuitées par provenance



La progression des nuitées françaises comme internationales est plus importante en Normandie qu'en France.

Le classement des clientèles étrangères ne change pas. Les Pays-Bas sont toujours en première position de la fréquentation de l'hôtellerie de plein air en Normandie, avec une progression de 11% par rapport à 2016. Ils creusent ainsi l'écart

Nuitées des principales clientèles étrangères et évolution 2017/2016



avec la clientèle britannique, toujours en seconde position mais avec seulement 0,8% de fréquentation en plus en 2017. Enfin la Suisse observe une progression remarquable avec +22% de fréquentation en 2017.

RÉPARTITION DES NUITÉES



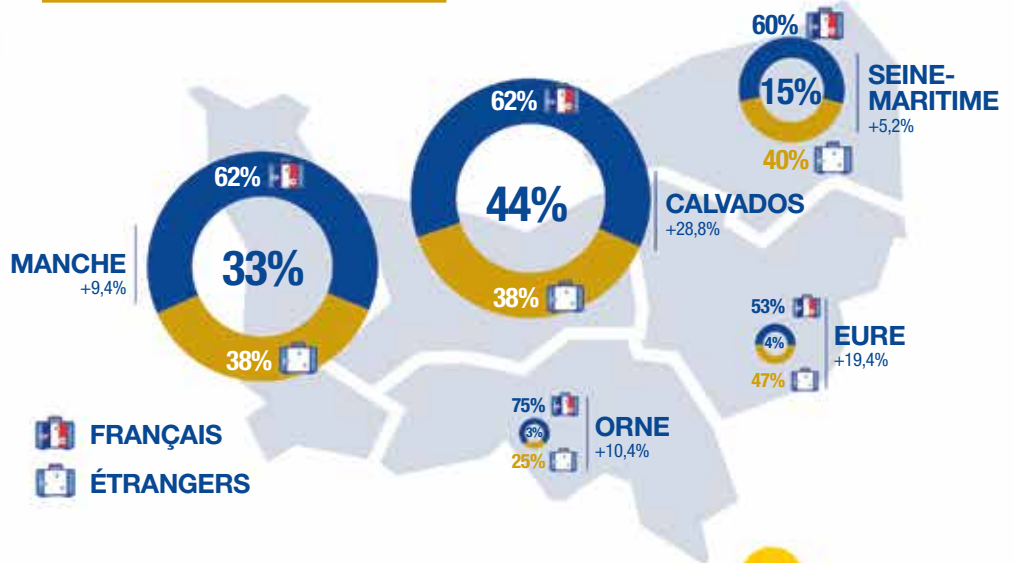
Plus de 3/4 des nuitées

en camping effectuées en Normandie le sont dans les départements du Calvados et de la Manche.

Le rapport de provenance des touristes dans les hébergements de plein air reste toujours en faveur de la fréquentation française.

Les résultats remontent dans tous les départements, jusqu'à +28,8% dans le Calvados.

Répartition des nuitées par département, par provenance et évolution 2017/2016

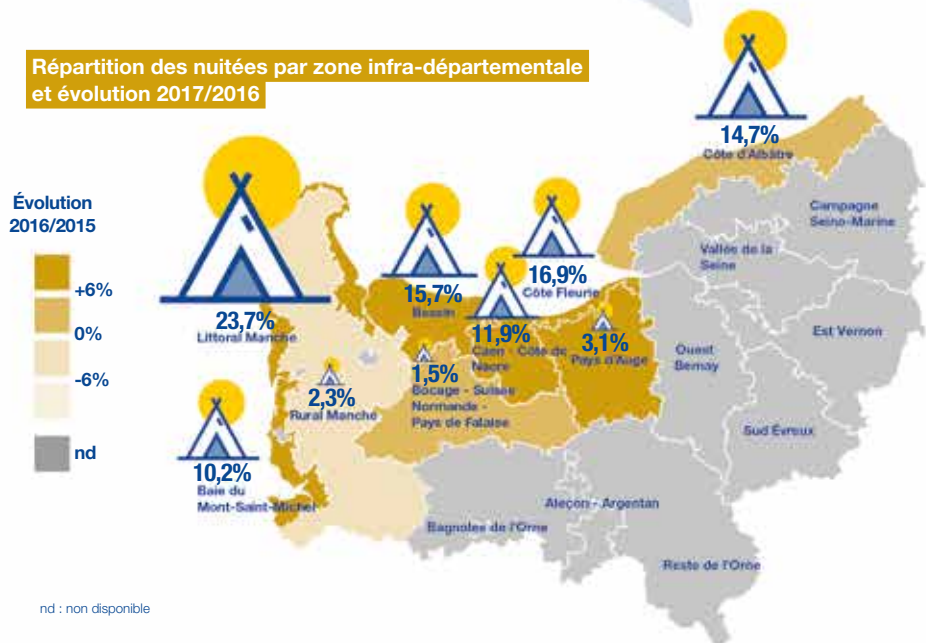


Le littoral Manche

se place cette année encore comme la destination favorite des touristes qui campent. 23,7% des nuitées totales y sont enregistrées, c'est une augmentation de 0,7 points par rapport à 2016.

4 des 5 zones du Calvados (la Côte Fleurie, le Bessin, Caen-Côte de Nacre et le Pays d'Auge) voient la fréquentation de leurs campings fortement augmenter en 2017. La zone Rural Manche est la seule à observer une baisse de fréquentation par rapport à 2016 (-4,8%).

Répartition des nuitées par zone infra-départementale et évolution 2017/2016



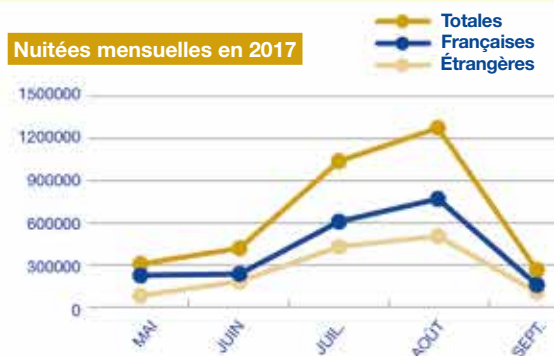
SAISONNALITÉ



70% des nuitées

sont effectuées sur la très haute saison d'été (juillet et août).

Nuitées mensuelles en 2017

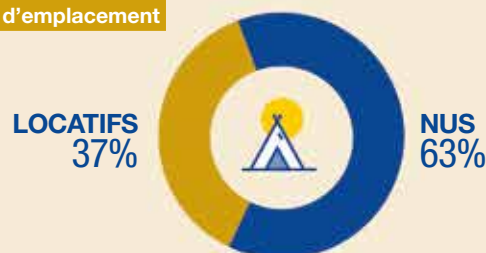


POUR EN SAVOIR PLUS SUR LA FRÉQUENTATION DANS LES CAMPINGS NORMANDS : <http://ctn.pro-normandie-tourisme.com>
> Normandie Ecoute Clientèles
> Les chiffres clés

Le type d'emplacement

Près de deux tiers des nuitées réalisées dans les campings s'effectuent sur des emplacements nus. La proportion de ses deux types d'hébergements ne change pas entre 2016 et 2017.

Répartition des nuitées selon le type d'emplacement



© E.BENARD

LA FRÉQUENTATION DANS LES GÎTES

Source : Gîtes de France®, centrales départementales de réservation, 2017



1 066 710 nuitées
-0,9% par rapport à 2016

173 647 arrivées
-1,8% par rapport à 2016

42,25% : taux d'occupation
-2,6 point par rapport à 2016

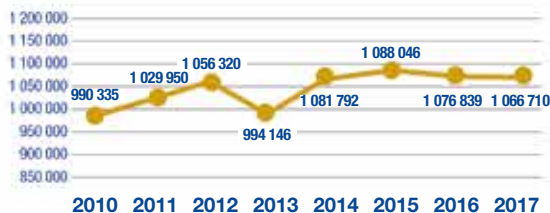
6,1 nuits : durée moyenne de séjour. Elle est identique à 2016.



793 745 nuitées françaises
+0,2% par rapport à 2016

272 965 nuitées étrangères
-4,3% par rapport à 2016

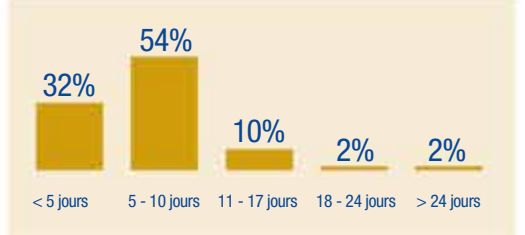
Evolution 2010-2017 des nuitées en gîtes



39 492 contrats

vendus en 2017, +0,5% par rapport à 2016.

Répartition des contrats selon la durée de séjour



Répartition des nuitées par provenance



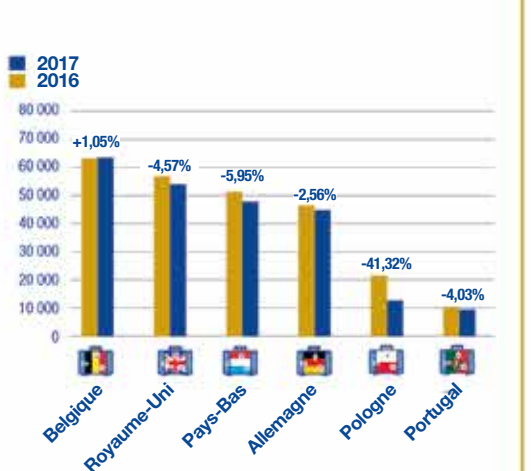
140 652 arrivées françaises -1,6% par rapport à 2016

32 995 arrivées étrangères -16% par rapport à 2016

Une répartition des nuitées par provenances identique à l'année précédente mais une forte baisse des arrivées étrangères

Le classement des clientèle par nationalité ne change pas, les Belges confortent leur place de première clientèle consommatrice de Gîtes en Normandie avec une augmentation de plus de 1% par rapport à 2016.

Nuitées des principales clientèles étrangères et évolution 2017-2016



LA FRÉQUENTATION DANS LES AUTRES HÉBERGEMENTS COLLECTIFS TOURISTIQUES

Sources : INSEE-DGE, Enquête de fréquentation dans les Autres Hébergements Collectifs Touristiques, 2017



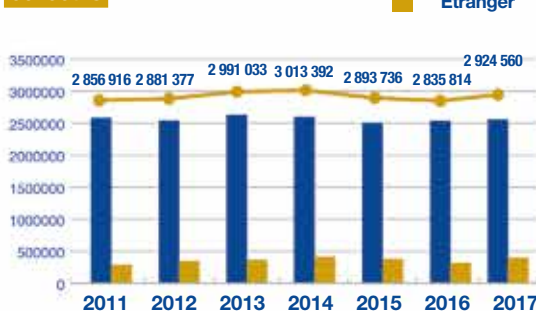
2 924 560 nuitées
+3,1% par rapport à 2016

986 591 arrivées
+6,2% par rapport à 2016

3 nuits : durée moyenne de séjour stable par rapport à 2016

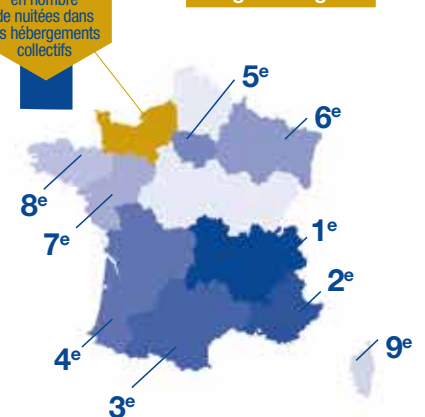
En France : +6,8% de nuitées dans les hébergements collectifs par rapport à 2016

Évolution 2011-2017 des nuitées en hébergements collectifs



10^e en nombre de nuitées dans les hébergements collectifs

Rang des régions



Répartition des nuitées par provenance



+0,7 par rapport à 2016

+21,8% par rapport à 2016



POUR EN SAVOIR PLUS SUR LA FRÉQUENTATION DANS LES GÎTES ET LES HÉBERGEMENTS COLLECTIFS

<http://ctn.pro-normandie-tourisme.com>

> Normandie Ecoute Clientèles

> Les chiffres clés

04 LES VOYAGES DES FRANÇAIS EN NORMANDIE

+ POUR CONNAÎTRE L'INTÉGRALITÉ DE L'ÉTUDE : <http://ctn.pro-normandie-tourisme.com>
 > Normandie Ecoute Clientèles
 > Les chiffres clés > Le Suivi de la Demande Touristique

Source : KANTAR TNS – Suivi de la Demande Touristique - 2017

L'ÉTUDE SUR LES VOYAGES DES FRANÇAIS EN NORMANDIE EST COMMANDÉE PAR LE CRT À L'INSTITUT D'ÉTUDE KANTAR TNS. ELLE A POUR OBJECTIF DE RECENSER ET DÉCRIRE L'ENSEMBLE DES VOYAGES COMPORTANT AU MOINS UNE NUIT PASSÉE EN NORMANDIE PAR LES FRANÇAIS. LE QUESTIONNAIRE PERMET AUX PANÉLISTES D'INDIQUER S'ILS ONT EFFECTUÉ OU NON UN VOYAGE AU COURS DU MOIS, ET DE LE DÉCRIRE. LE CHAMP DE L'ÉTUDE COUVRE L'ENSEMBLE DES VOYAGES DES FRANÇAIS PASSÉS DANS DES MODES D'HÉBERGEMENTS MARCHAND ET NON-MARCHAND. LES RÉSULTATS PRÉSENTENT LE BILAN DE L'ACTIVITÉ TOURISTIQUE DES FRANÇAIS EN NORMANDIE EN 2017.

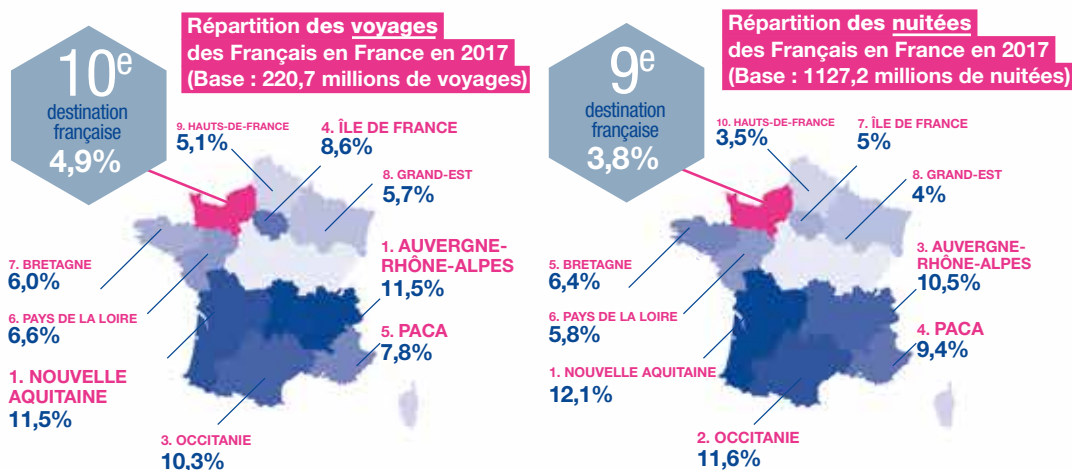
L'étude du Suivi de la Demande Touristique des Français a subi une révision méthodologique en 2017 : Une partie de l'enquête mensuelle est désormais réalisée en ligne, une seconde partie étant toujours réalisée par voie postale. Ce questionnaire cible 22 000 panélistes de 15 ans et plus contre 20 000 les années précédentes, avec pour objectif de renforcer les taux de participation des populations les moins répondeuses par voie postale, et les plus mobiles : il s'agit en particulier des jeunes, des cadres supérieurs et des professions libérales. Enfin une refonte du questionnaire et de l'articulation de ses modules complémentaires vient renforcer le corps de l'enquête et enrichir ses extensions plus détaillées. L'incidence de ces changements réside principalement dans la rupture de série avec les modalités des années précédentes, et donc l'impossibilité de présenter une évolution pluriannuelle, ou un suivi historique cohérent avec les résultats de 2017.



© A. Lamoureux / CRT Normandie


 En Normandie :
10,8 millions de voyages
 et
42,3 millions de nuitées
 réalisés par les Français

France : -1,9% de voyages et -2,4% de nuitées.



UNE LARGE MAJORITÉ DE COURTS SÉJOURS EN NORMANDIE

Plus des deux tiers des Français en séjour en Normandie passent 4 nuits ou moins dans la région. C'est une proportion de courts séjours nettement supérieure à la moyenne nationale de 7,1 points; Alors qu'en moyenne en France, la durée moyenne de séjour des Français s'établit à 4,8 nuits par voyage, elle est de 4 nuits en Normandie.



COURTS VOYAGES
(< 4 nuits)



LONGS VOYAGES
(4 nuits et +)

Répartition des voyages des Français en Normandie selon leur durée

67%

33%

Répartition des voyages des Français en France selon leur durée

59,9%

40,1%

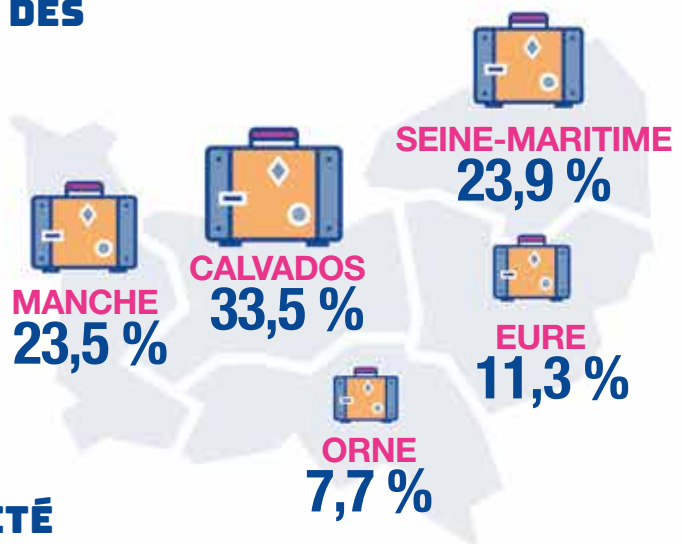


© Nelli Schwarz Fotofix.com

PLUS D'UN TIERS DES VOYAGES DES FRANÇAIS EN NORMANDIE ONT LIEU DANS LE CALVADOS

Répartition des voyages personnels des Français par département normand 2017 (Base : 10,1 millions de voyages personnels)

Les voyages personnels représentent **94%** des voyages des Français en Normandie.



LA NORMANDIE : UNE DESTINATION DE PROXIMITÉ

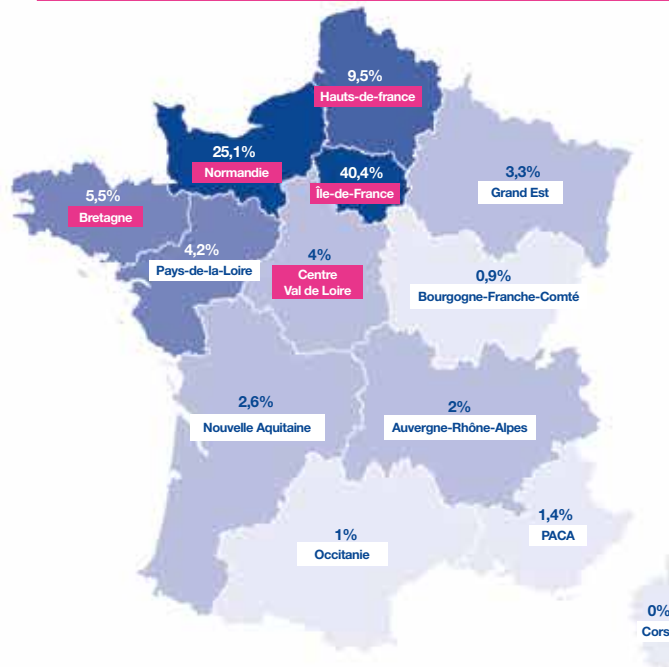
L'**Île-de-France** est, pour la Normandie comme pour le reste de la France, le premier bassin émetteur de voyageurs. La part des Franciliens reste cependant particulièrement haute dans notre région, et en augmentation remarquable cette année : **+ 4,6 points par rapport à 2016**.

23,2% des voyageurs qui séjournent en Normandie ont pour lieu de résidence une région limitrophe : Bretagne, Pays de la Loire, Centre Val de Loire et Hauts de France.

Plus de 25% des voyageurs viennent de la Normandie même. Cette part est en hausse constante depuis 2010, avec +7 points entre 2016 et 2017.

La Normandie est donc fréquentée à **88,7% par une clientèle française de proximité**, tandis que les parts de marché des voyages en provenance des autres régions françaises non-limitrophes ont tendance à reculer par rapport à 2016.

Répartition des voyageurs en Normandie par région de résidence



% part des voyageurs en Normandie

+ de 20%
de 10% à 20%
de 5% à 10%
de 2% à 5%
moins de 2%

Représentation de la région de résidence d'après la comparaison entre la part des voyageurs en Normandie et le poids démographique de la Région

Région > sur représentation
Région > sous représentation

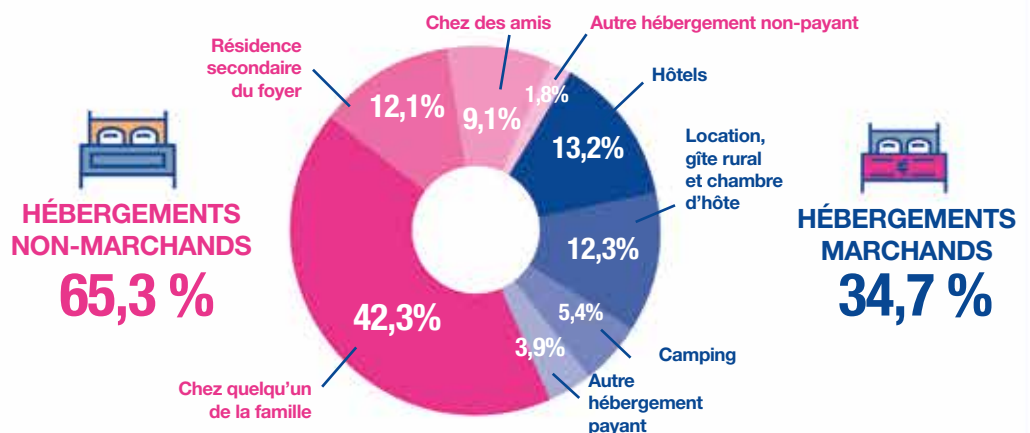
Exemple : les Franciliens représentent 35,8% des voyageurs en Normandie alors qu'ils constituent 18,5% de la population française (15 ans et plus). Ils sont donc « sur-représentés » parmi les voyageurs en Normandie.

PLUS DE 40% DES VOYAGES DES FRANÇAIS EN NORMANDIE ONT LIEU CHEZ DE LA FAMILLE

En Normandie l'hébergement non-marchand capte **65,3% des voyages et des 65,4% des nuitées** passées par les voyageurs Français sur le territoire. En hébergement non-marchand, **le séjour chez quelqu'un de la famille capte 42,3% des voyages personnels**.

L'hébergement marchand représente **34,7% du marché, contre 65,3% pour l'hébergement non-marchand**. Le poids des hébergements marchands choisis par les Français pour leurs séjours en Normandie est en hausse entre 2016 et 2017.

Répartition des voyages personnels par type d'hébergement (Base : 10,1 millions de voyages personnels)



05 LES CLIENTÈLES

+ POUR EN SAVOIR PLUS SUR
LES CLIENTÈLES EN NORMANDIE :
<http://ctn.pro-normandie-tourisme.com>
> Normandie Ecoute Clientèles > Les chiffres clés

Sources : Banque Mondiale ; Ministère de l'Europe et des
Affaires étrangères ; INSEE-DGE, Enquête de fréquentation dans
l'hôtellerie, l'hôtellerie de plein air et les hébergements collectifs ;
Gîtes de France, centrales départementales de réservation - 2017

PROVENANCE DES CLIENTÈLES

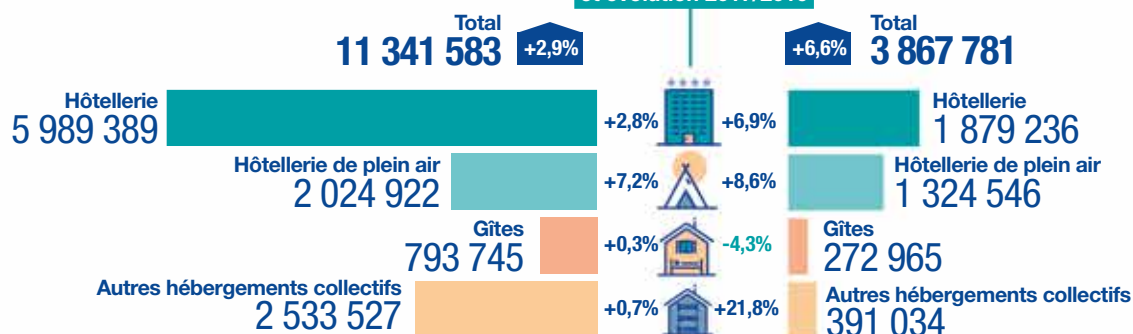


NUITÉES FRANÇAISES

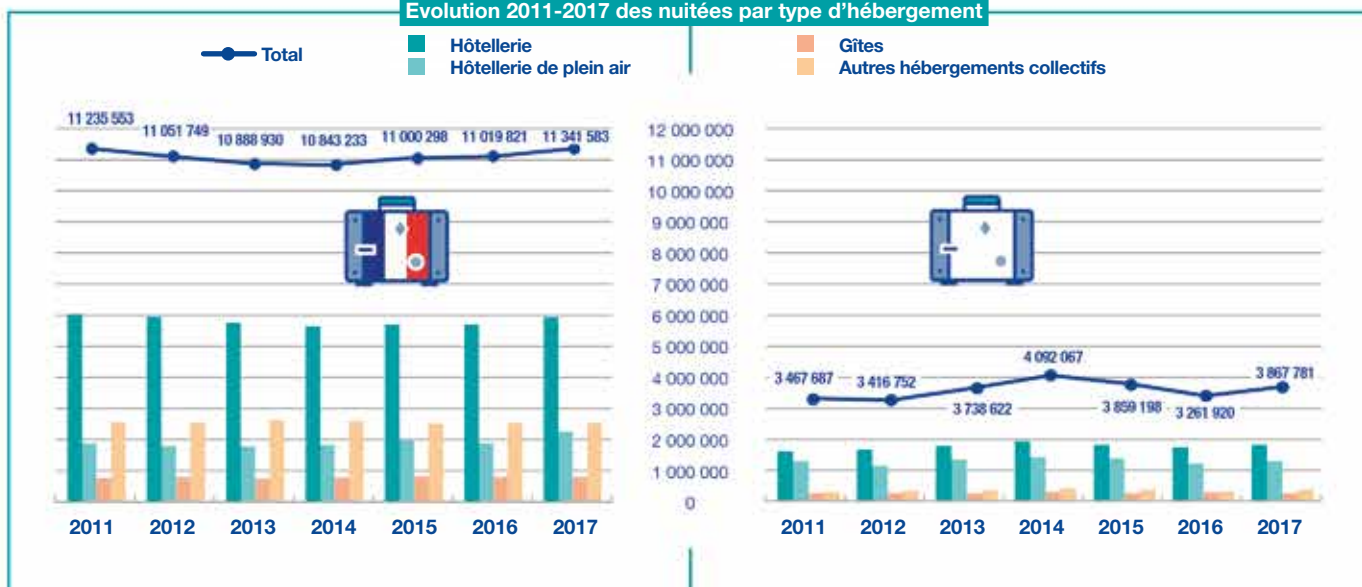


NUITÉES INTERNATIONALES

Nombre de nuitées
par type d'hébergement en 2017
et évolution 2017/2016



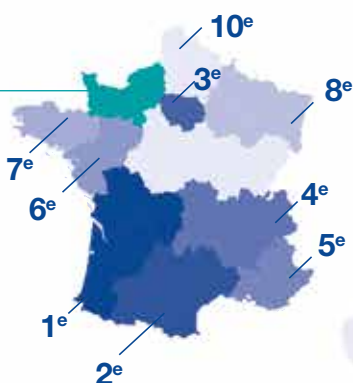
Evolution 2011-2017 des nuitées par type d'hébergement



Rang des régions

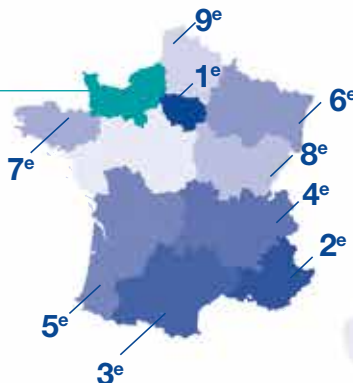


9^e
en nombre
de nuitées
françaises dans
l'hôtellerie et les
campings



Rang des régions

10^e
en nombre
de nuitées
étrangères dans
l'hôtellerie et les
campings



LES CLIENTÈLES INTERNATIONALES

Sources : Ministère des Affaires étrangères ; INSEE-DGE, Enquêtes de fréquentation dans l'hôtellerie et l'hôtellerie de plein air ; Gîtes de France, centrales départementales de réservation

Les 10 premières clientèles internationales en Normandie


Pour rappel

RANG	EN 2016
1	Britanniques
2	Néerlandais
3	Belges
4	Allemands
5	Américains
6	Italiens
7	Espagnols
8	Scandinaves
9	Suisse
10	Irlandais

RANG EN 2017 ET ÉVOLUTION 2017/2016 CLASSEMENT EN NOMBRE DE NUITÉES DANS LES HéBERGEMENTS MARCHANDS



Les Britanniques : 1^{ère} clientèle internationale



ROYAUME-UNI

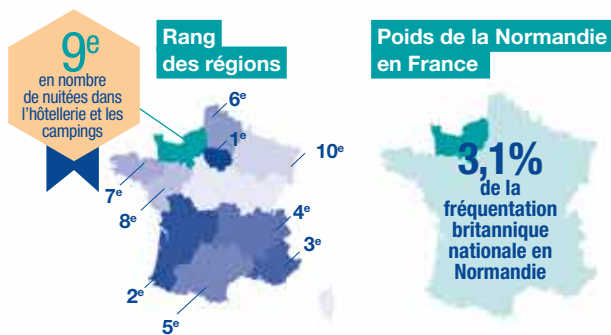
65,7 millions d'habitants

Taux de croissance en 2016 : +1,8%

PIB par habitant en 2015 : 39 702 €

Nuitées britanniques

445 860 (-2,7%)	Hôtellerie
324 408 (+0,8%)	Hôtellerie de plein air
54 344 (-4,6%)	Gîtes



824 612 nuitées en 2017
-1,2% par rapport à 2016

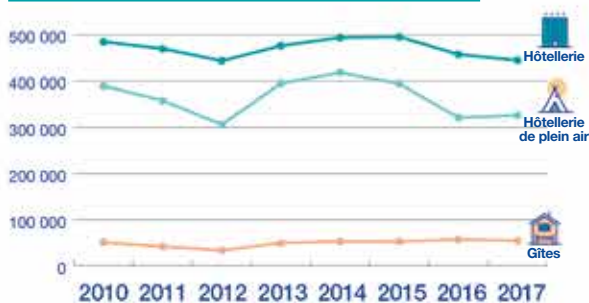
La chute de la fréquentation des Britanniques dans les hôtels et campings de Normandie a significativement ralenti en 2017, mais avec -1,25% de fréquentation, la croissance n'a pas encore repris. L'évolution de la fréquentation des campings en revanche repart à la hausse avec +0,8%.

En 2017, les Britanniques réalisent 24,5% des nuitées étrangères totales en Normandie (+1,5 points par rapport à 2016).


Destinations favorites des Britanniques en 2017 (en répartition des nuitées hôtelières), et évolution 2017/2016 :

Destination	Nuitées	Pourcentage	Évolution 2017/2016
Vallée de la Seine	84 561	19,2%	+1,2pt
Caen côte de Nacre	81 100	18,4%	+1,1pt
Côte fleurie	53 620	12,2%	-0,9pt
Bessin	47 496	10,8%	-2,7pt

Evolution 2010-2017 des nuitées britanniques



Les Néerlandais : 2^e clientèle internationale



PAYS-BAS

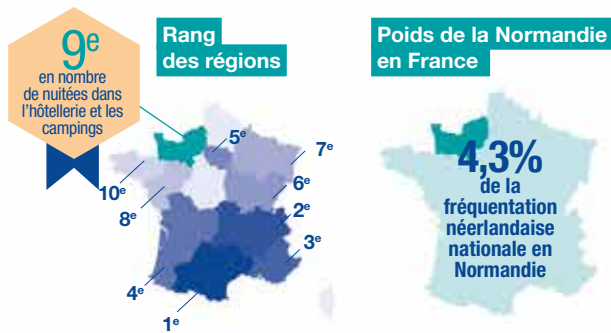
16,9 millions d'habitants

Taux de croissance en 2016 : +2,1%

PIB par habitant en 2016 : 37 100 €

Nuitées néerlandaises

133 904 (+11,7%)	Hôtellerie
534 842 (+11,1%)	Hôtellerie de plein air
48 546 (-6%)	Gîtes



717 292 nuitées en 2017
+9,9% par rapport à 2016

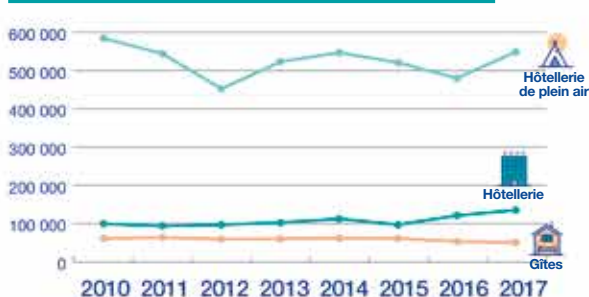
Alors que fréquentation des néerlandais dans les hôtels de Normandie continue de progresser (+9,9% depuis 2016), elle ne cesse de baisser dans les gîtes (-6%). Le camping reste le mode d'hébergement favori des néerlandais, représentant % de leurs nuitées en Normandie.

En 2017, les néerlandais réalisent 20,6% des nuitées étrangères totales en Normandie (stable depuis 2012).

Destinations favorites des Néerlandais en 2017 en Normandie (en répartition des nuitées hôtelières), et évolution 2017/2016 :

Destination	Nuitées	Pourcentage	Évolution 2017/2016
Côte fleurie	28 987	22,1%	+9,8pt
Vallée de la Seine	20 911	15,9%	+1,3pt
Caen côte de Nacre	18 074	13,8%	+2,1pt
Côte d'Albâtre	15 910	12,1%	-0,7pt

Evolution 2010-2017 des nuitées néerlandaises



Les Belges : 3^e clientèle internationale



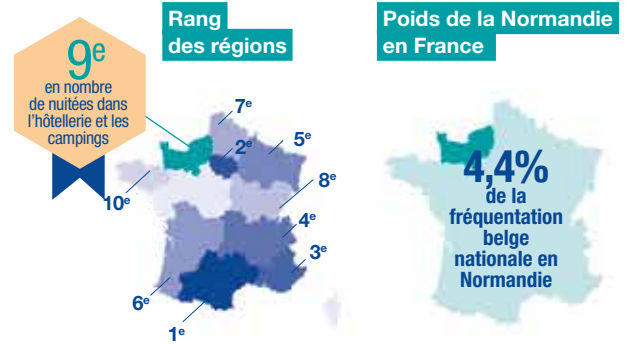
499 904 nuitées en 2017
-0,1% par rapport à 2016

La fréquentation des Belges dans les hébergements de Normandie est en nette hausse avec 4,1% de hausse en 2017. La fréquentation des hôtels de Normandie par les Belges baisse de 2% mais reste l'hébergement favori de cette clientèle dans plus de 61% des cas.

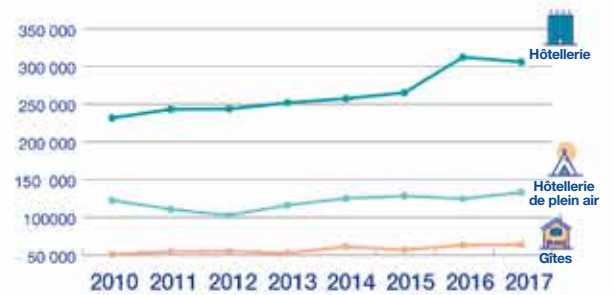
En 2017, les Belges réalisent 14,4% des nuitées étrangères totales en Normandie (-0,8 point par rapport à 2016).

- Destinations favorites des Belges en séjours hôteliers en Normandie (en répartition en nuitées hôtelières), et évolution 2017/2016 :

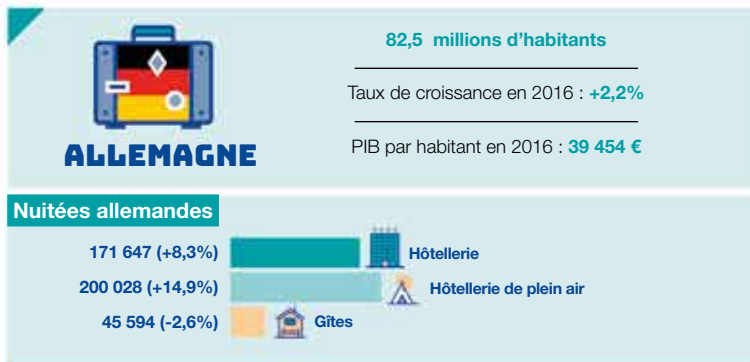
Côte fleurie	74 800	25,0%	+0,2pt
Côte d'Albâtre	55 898	18,7%	+1,8pt
Baie du Mt-St Michel	31 686	10,6%	-0,2pt
Caen côte de Nacre	31 030	10,4%	+1,7pt



Evolution 2010-2017 des nuitées belges



Les Allemands : 4^e clientèle internationale



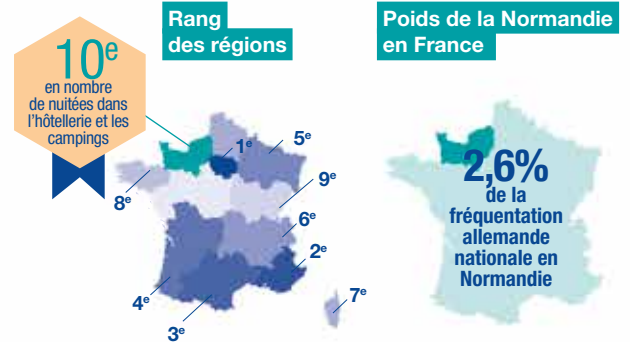
417 269 nuitées en 2017
+10% par rapport à 2016

La fréquentation des Allemands dans les hébergements de Normandie est en nette hausse avec une augmentation de +14,9% dans les campings et +8% dans les hôtels. Les hébergements de plein air restent le choix du public allemand dans presque 50% des cas.

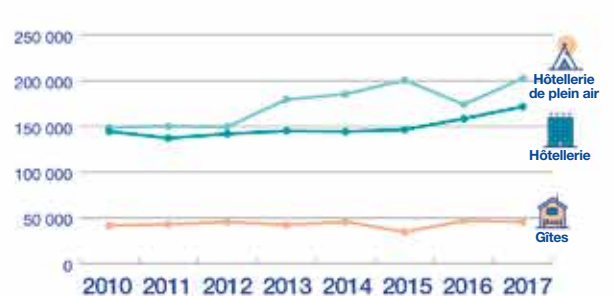
En 2017, les Allemands réalisent 12% des nuitées étrangères totales en Normandie (+0,4 points par rapport à 2016).

Destinations favorites des Allemands en séjours hôteliers en Normandie (en répartition des nuitées hôtelières), et évolution 2017/2016 :

Vallée de la Seine	37 455	22,0%	-0,1pt
Côte fleurie	26 760	15,7%	(Stable)
Côte d'Albâtre	26 369	15,5%	-0,8pt
Caen côte de Nacre	22 898	13,5%	+0,2pt



Evolution 2010-2017 des nuitées allemandes



Les Américains : 5^e clientèle internationale



ÉTATS UNIS

325,7 millions d'habitants

Taux de croissance en 2016 : +2,4%

PIB par habitant en 2016 : 52 667 USD

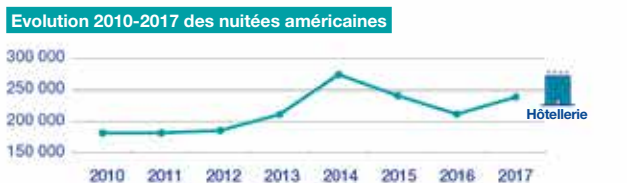
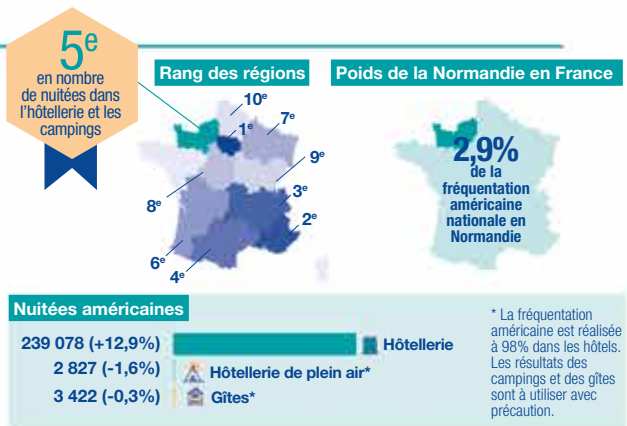
245 327 nuitées en 2017
+12,5% par rapport à 2016

La fréquentation des américains dans les hébergements marchands en Normandie augmente de 12,5%, et l'hôtellerie, mode d'hébergement favori des américains, continue sa progression de près de 13% également par rapport à 2016.

En 2017, les Américains réalisent 7% des nuitées étrangères totales en Normandie (+0,3 point par rapport à 2016).

Destinations favorites des Américains en séjours hôteliers en Normandie (en répartition en nuitées hôtelières), et évolution 2017/2016 :

Bessin	80 893	34,0%	-0,6pt
Caen côte de Nacre	39 973	16,8%	+2,5pt
Côte fleurie	33 524	14,1%	+0,7pt



Les Italiens : 6^e clientèle internationale



ITALIE

60,49 millions d'habitants

Taux de croissance en 2016 : +0,9%

PIB par habitant en 2016 : 33 000 €

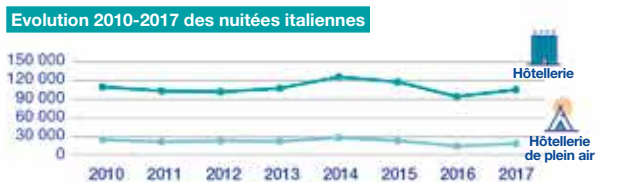
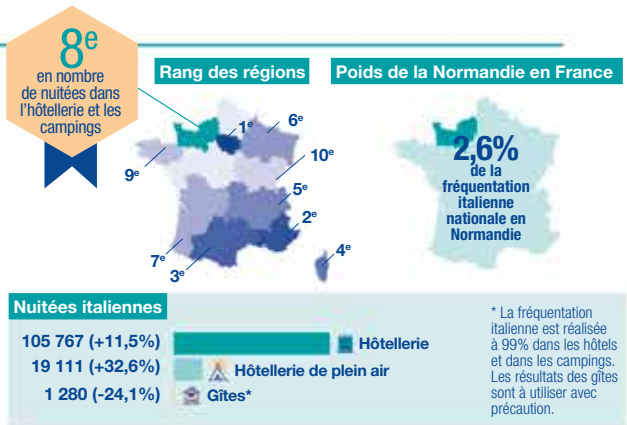
126 158 nuitées en 2017
+13,7% par rapport à 2016

La fréquentation des italiens dans les hôtels et campings de Normandie augmente respectivement de 11,5% et de 32,6% alors même que ces deux types d'hébergements représentent 99% des nuitées italiennes en Normandie, la fréquentation de la région pour cette clientèle atteint donc +13,7% en 2017.

En 2017, les Italiens réalisent 3,6% des nuitées étrangères totales en Normandie (+0,2 point par rapport à 2016).

Destinations favorites des Italiens en séjours hôteliers en Normandie (en répartition en nuitées hôtelières), et évolution 2017/2016 :

Vallée de la Seine	24 183	23,1%	-2,1pt
Caen côte de Nacre	22 037	21,0%	+3pt
Côte d'Albâtre	13 660	13,0%	-0,6pt



Les Espagnols : 7^e clientèle internationale



ESPAGNE

46,54 millions d'habitants

Taux de croissance en 2016 : +3,1%

PIB par habitant en 2016 : 24 000 €

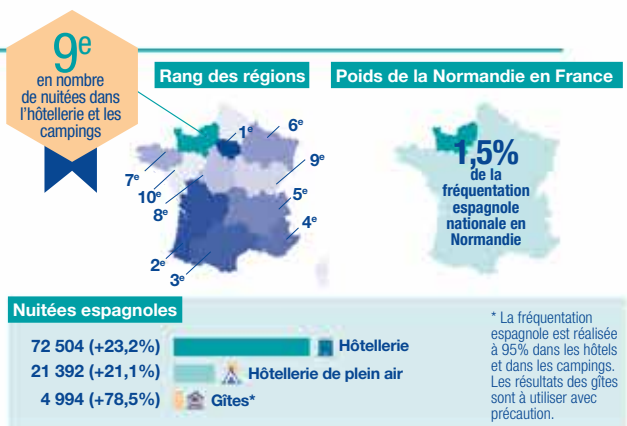
98 890 nuitées en 2017
+24,7% par rapport à 2016

La fréquentation des Espagnols dans les hébergements marchands de Normandie est en nette progression, jusqu'à +78% de fréquentation des gîtes entre 2016 et 2017, +23% dans les hôtels et +21% dans les campings.

En 2017, les Espagnols réalisent 2,8% des nuitées étrangères totales en Normandie (+0,4 point par rapport à 2016).

Destinations favorites des Espagnols en séjours hôteliers en Normandie (en répartition en nuitées hôtelières), et évolution 2017/2016 :

Caen côte de Nacre	20 347	28,3%	+1,6pt
Vallée de la Seine	15 548	21,7%	-0,5pt



Les Suisses : 8^e clientèle internationale



SUISSE

8,4 millions d'habitants

Taux de croissance en 2016 : **+1,4%**

PIB par habitant en 2016 : **67 357€**

83 312 nuitées en 2017
+20,8% par rapport à 2016

La fréquentation bien plus grande que d'habitude des Suisses dans les hébergements de Normandie (+22% dans les campings et +21% dans les hôtels) se traduit par une progression impressionnante de +20,8% des nuitées totales entre 2016 et 2017.

En 2017, les Suisses réalisent 2,4% des nuitées étrangères totales en Normandie (+0,3 point par rapport à 2016).

Destinations favorites des Suisses en séjours hôteliers en Normandie (en répartition en nuitées hôtelières), et évolution 2017/2016 :

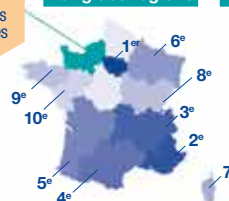
Destination	Nuitées	Pourcentage	Évolution
Caen côte de Nacre	8 354	15,2%	(stable)
Vallée de la Seine	7 484	13,6%	+2,6pt
Baie du Mt St-Michel	6 231	11,3%	+0,8pt
Côte fleurie	11 791	21,4%	-1,2pt
Côte d'Albâtre	6 037	10,9%	+0,5pt
Bessin	4 794	8,7%	-2,8pt

11^e

en nombre de nuitées dans l'hôtellerie et les campings

Rang des régions

Poids de la Normandie en France



1,7% de la fréquentation suisse nationale en Normandie

Nuitées suisses



Evolution 2010-2017 des nuitées suisses



Les Scandinaves : 9^e clientèle internationale



DANEMARK

Habitants
5,7 millions

Taux de croissance
1%(2016)

PIB par habitant
43 641 € (2016)

SUÈDE

9,7 millions

3,3%(2016)

36 000 € (2016)

NORVÈGE

5,2 millions

1,8%(2016)

70 733 € (2016)

FINLANDE

5,5 millions

1,9%(2016)

31 500 € (2016)

77 992 nuitées en 2017
+9,8% par rapport à 2016

Plus de la moitié des nuitées scandinaves sont générées par la clientèle danoise. Les Suédois réalisent presque un tiers du reste des nuitées. Les Finnois et les Norvégiens représentent 18% des nuitées de cette clientèle.

Les Scandinaves séjournent en majorité à l'hôtel (64%) et au camping (31%) mais les gîtes qui ne représentent que 4% des hébergements des Scandinaves en Normandie progressent tout de même de +16% entre 2016 et 2017.

En 2017, les Scandinaves réalisent 2,2% des nuitées étrangères totales en Normandie (proportion stable par rapport à 2016).

Destinations favorites des Scandinaves en séjours hôteliers en Normandie (en répartition en nuitées hôtelières), et évolution 2017/2016 :

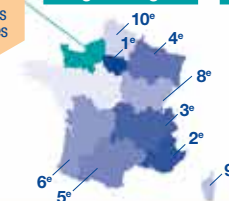
Destination	Nuitées	Pourcentage	Évolution
Caen côte de Nacre	13 676	27,3%	+6pt
Vallée de la Seine	9 407	18,8%	-0,2pt
Bessin	7 663	15,3%	-0,9pt
Côte fleurie	7 544	15,0%	+1,9pt

7^e

en nombre de nuitées dans l'hôtellerie et les campings

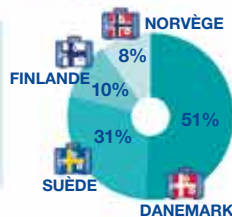
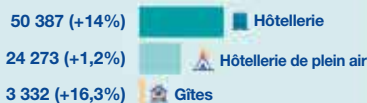
Rang des régions

Poids de la Normandie en France

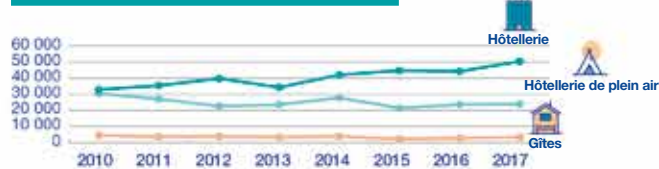


3,1% de la fréquentation scandinave nationale en Normandie

Nuitées scandinaves



Evolution 2010-2017 des nuitées scandinaves



Les Russes : 10^e clientèle internationale



RUSSIE

146,8 millions d'habitants

Taux de croissance en 2016 : **+1,5%**

PIB par habitant en 2016 : **1 500 €**

27 927 nuitées en 2017
+32,1% par rapport à 2016

Après une chute de 26% de la fréquentation russe de la Normandie entre 2015 et 2016, on observe une réelle reprise de +32,1% en 2017, fortement soutenue par la progression de la fréquentation hôtelière (+32,8%).

En 2017, les Russes réalisent 0,8% des nuitées étrangères totales en Normandie et 95,5% de ces nuitées sont réalisées dans les hôtels.

Destinations favorites des Russes en séjours hôteliers en Normandie (en répartition en nuitées hôtelières), et évolution 2017/2016 :

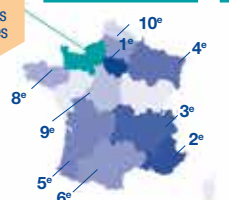
Destination	Nuitées	Pourcentage
Côte fleurie	9611	56,6%
Vallée de la Seine (76)	6171	36,3%
Côte d'Albâtre	4239	25,0%
Baie du Mt St-Michel	2060	12,1%
Caen côte de Nacre	1719	10,1%

7^e

en nombre de nuitées dans l'hôtellerie et les campings

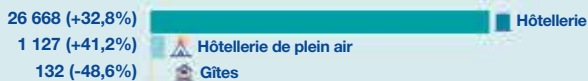
Rang des régions

Poids de la Normandie en France



2% de la fréquentation russe nationale en Normandie

Nuitées russes



Evolution 2010-2017 des nuitées russes



06 LA FRÉQUENTATION DANS LES SITES ET LIEUX DE VISITE ET LIEUX DE VISITE

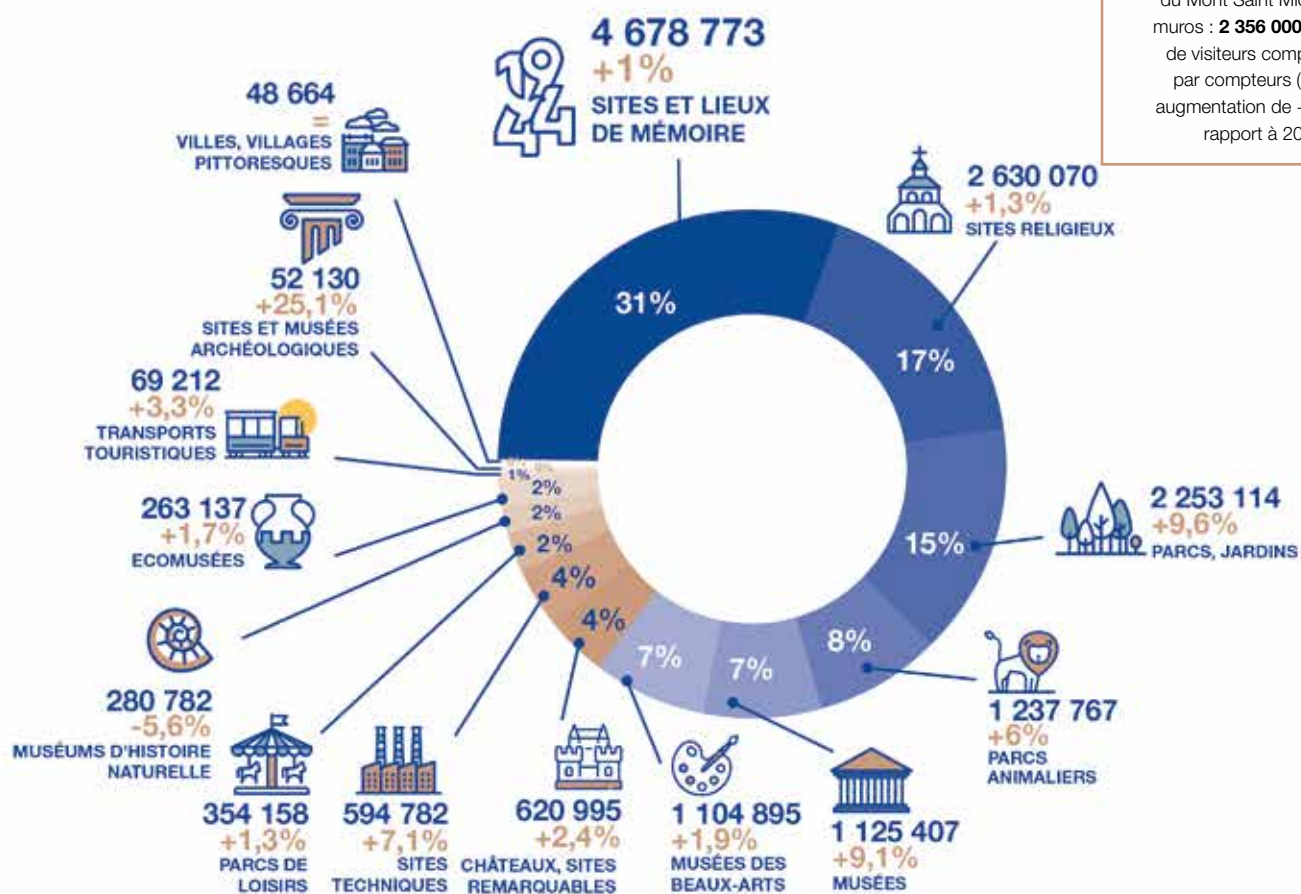
Source : Enquête de fréquentation dans les sites et lieux de visite de Normandie réalisée par le CRT et les partenaires touristiques départementaux.



© Philippe Hallé

LE NOMBRE DE VISITES EN 2017 EST ISSU DES DONNÉES DISPONIBLES ET OFFICIELLES TRANSMISES PAR LES SITES RÉPONDANTS À L'ENQUÊTE, ET DISPOSANT D'UN SYSTÈME DE COMPTAGE (ÉLECTRONIQUE, AUTOMATIQUE OU ESTIMATIF). LES ÉVOLUTIONS 2017/2016 SONT À CHAMP CONSTANT.

Répartition des visiteurs dans les différentes thématiques proposées en Normandie en 2017, et leur évolution par rapport à 2016.



Hors champ
Fréquentation 2017 du Mont Saint Michel intra-muros : **2 356 000** passages de visiteurs comptabilisés par compteurs (soit une augmentation de +4.5% par rapport à 2016).

Top 10 des sites payants les plus visités en 2017

Sur la base des sites disposants d'un système de billetterie et répondants à l'enquête



Top 10 des sites gratuits les plus visités en 2017

Sur la base des sites disposants d'un système de comptage et répondants à l'enquête



(e) : estimation

07 LE TOURISME DE MÉMOIRE



POUR EN SAVOIR PLUS
SUR LE TOURISME DE MÉMOIRE EN NORMANDIE :
<http://ctn.pro-normandie-tourisme.com>
> Normandie Ecoute Clientèles > Les chiffres clés

Source : INSEE-DGE - Enquête de fréquentation hôtelière ; Calvados Tourisme ; Latitude Manche, INSEE RGP 2013

LES SITES ET LIEUX DE MÉMOIRE

56 sites de mémoire

liés au D-Day et à la Bataille de Normandie

4 678 773
visites en 2017

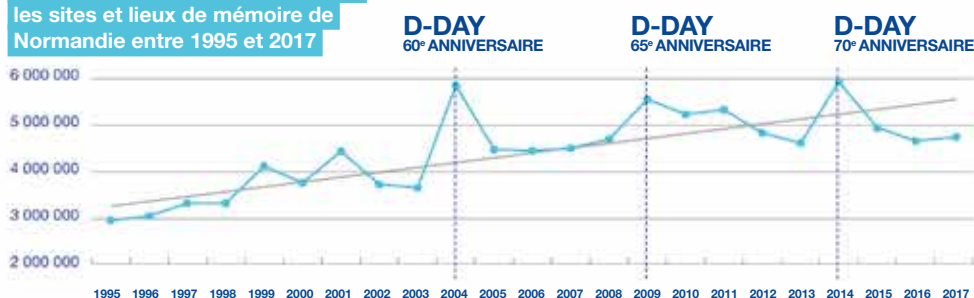
+1,0% par rapport à 2016

Sur ces 56 sites, 12 ont reçu plus de 100 000 visiteurs et ensemble, ont contribué à 78% de la fréquentation totale des sites et lieux de visites mémoriels normands.



© Thierry Houvel

Evolution de la fréquentation dans les sites et lieux de mémoire de Normandie entre 1995 et 2017



© Photomix

LA FRÉQUENTATION HÔTELIÈRE SUR LES PLAGES DU DÉBARQUEMENT

Près de 110 000 lits touristiques sur les Plages du Débarquement



579 884
nuitées hôtelières en 2017

+2,6% par rapport à 2016

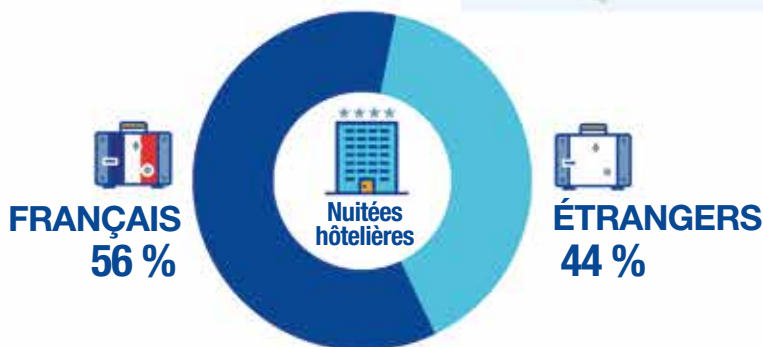
La fréquentation hôtelière des étrangers remonte d'un point après la chute de 2016.

Les deux premières clientèles étrangères, les Américains et les Britanniques enregistrent une reprise de la fréquentation hôtelière nette en 2017.

Le classement des provenances étrangères reste le même qu'en 2016 avec un retour des pays limitrophes

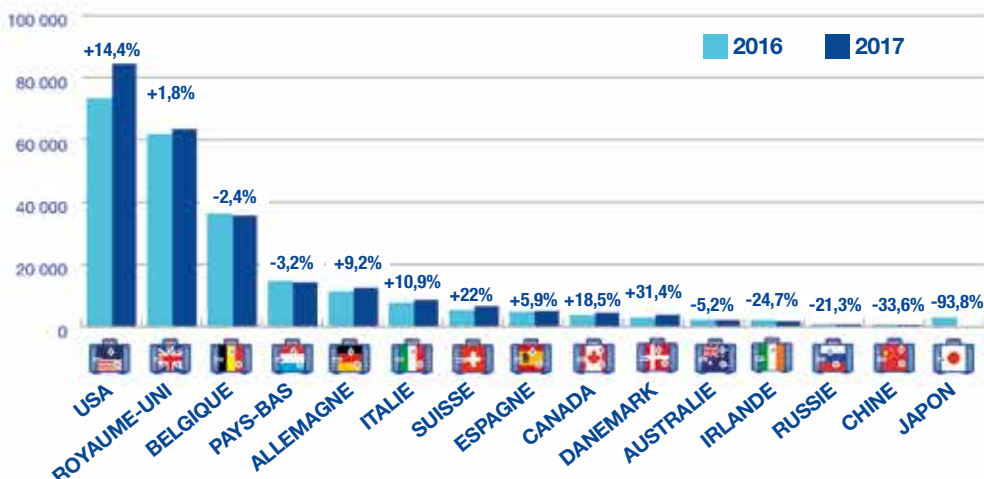
On note l'exception japonaise toujours en chute de fréquentation de -93% et une remontée du Danemark de 31%, la plaçant désormais 10e nationalité présente dans les hôtels des plages du Débarquement.

Répartition des nuitées hôtelières par provenance



Les données sur l'hébergement touristique portent sur une zone géographique spécifique définie par l'INSEE et les partenaires touristiques, couvrant le secteur des Plages du Débarquement.

Répartition des nuitées hôtelières étrangères et évolution 2017/2016



08 LA FRÉQUENTATION DANS LES OFFICES DE TOURISME

Sources : OTN Radioscopie 2018, Offices de Tourisme

© Patrice Le Bris - OT Cabourg



LES CHIFFRES SONT ISSUS D'UNE COLLECTE D'INFORMATIONS RÉALISÉE PAR OTN AUPRÈS DES 66 OT DE NORMANDIE, POUR FAIRE SUITE À LA MISE EN APPLICATION DE LA LOI NOTRE QUI A FORTEMENT IMPACTÉ LES STRUCTURES (AVANT LA LOI NOTRE : 153 OFFICES DE TOURISME, EN 2018 : 66 OFFICES DE TOURISME). LES DONNÉES SONT DÉCLARATIVES ET PROVIENNENT DIRECTEMENT DES OFFICES DE TOURISME RÉPONDANTS.



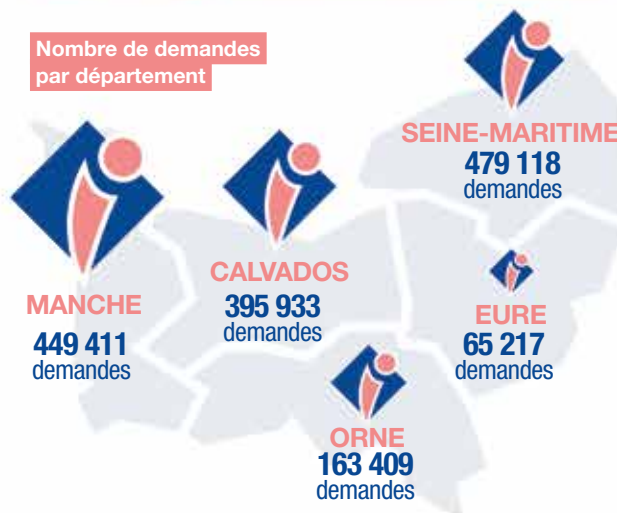
1 553 085 demandes

dans les Offices de Tourisme de Normandie en 2017

En 2017, la **Manche** enregistre **30,8% des demandes** faites dans les OT de Normandie. Suivent la Manche (28,9%), le Calvados (25,4%), et l'Orne (10,5%).

Un total de **2 861 750 visiteurs** a été accueillis physiquement dans les OT des 5 départements en 2017.

Nombre de demandes par département



09 LA FRÉQUENTATION DANS LES GOLFS

Sources : Enquête de fréquentation du Club Golfs du CRT Normandie ; 2017



© Vudoiseau D.Decamps

L'ANALYSE PRÉSENTÉE ICI SE BASE SUR LES DONNÉES ISSUES DE L'ENQUÊTE DE FRÉQUENTATION DES GOLFS MEMBRES DU CLUB GOLFS DU CRT NORMANDIE (31 MEMBRES AU TOTAL), RÉALISÉE PAR LE CRT NORMANDIE. SEULES 15 RÉPONSES ONT ÉTÉ OBTENUES ET ONT PU FAIRE L'OBJET D'UNE ANALYSE.



51 559 green fees

vendus en 2017 dont **1278 réservés en ligne**

En moyenne, cela fait **3 437 green fees** vendus dans chacun de ces 15 golfs répondants.

Répartition des ventes de green fees selon ...

Le parcours (15 répondants)



La provenance (14 répondants)



Les nationalités étrangères les plus représentées sont



10 LE TRAFIC AÉRIEN ET MARITIME

LE TRAFIC AÉRIEN

Source : Union des Aéroports Français ; 2016

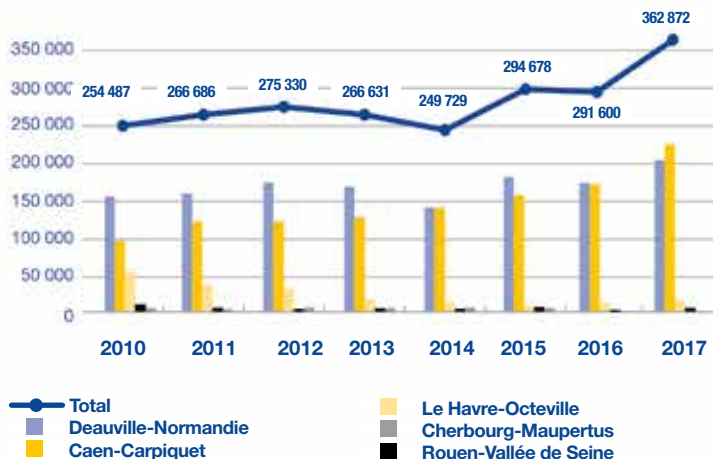
362 872
passagers commerciaux
+24,4% par rapport à 2016



En 2017, la croissance est forte dans les deux plus grands aéroports de Normandie : Caen-Carpiquet, avec plus de 180 000 passagers commerciaux, enregistre une croissance de 30% et Deauville-Normandie a vu son activité croître de 17%.

À Rouen, les chiffres sont également positifs et l'aéroport, après une année 2016 de récession, retrouve un trafic équivalent à l'année 2015.

Evolution 2010-2017 du nombre de passagers de vols commerciaux



© Sharply_done - Fotolia.com

LE TRAFIC TRANSMANCHE

Sources : Ports de Caen-Ouistreham, Cherbourg, le Havre et Dieppe ; 2016

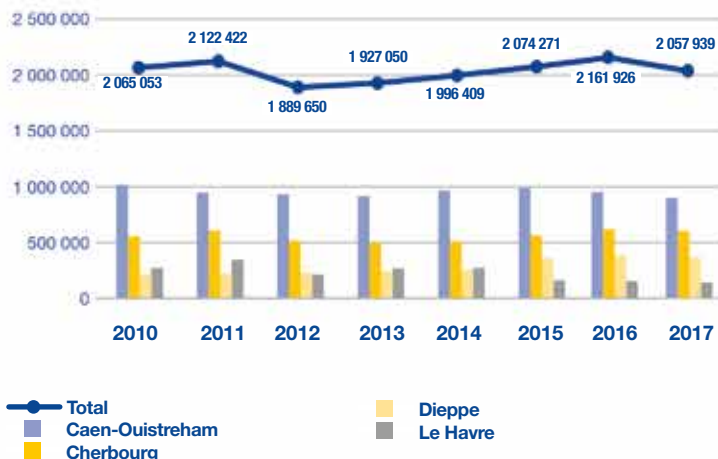


2 057 939 passagers
dans les 4 ports de trafic transmanche
de Normandie
-4,8% par rapport à 2016

En 2017, les 4 ports normands ont vu leur activité ralentir : Caen/Ouistreham -6%, Cherbourg -1,8%, Dieppe -5,5% et Le Havre -7,8%.

Sur l'ensemble de la façade maritime de la Manche, les ports français assurant une liaison avec les ports anglais, anglo-normands ou irlandais enregistrent également une baisse de trafic de 3,1%.

Evolution 2010-2017 du nombre de passagers Transmanche





POUR EN SAVOIR PLUS SUR
LE TRAFIC AÉRIEN ET MARITIME :
<http://ctn.pro-normandie-tourisme.com>
> Normandie Ecoute Clientèles > Les chiffres clés



© Ouh

LES CROISIÈRES MARITIMES



513 320 passagers
+22,9%

par rapport à 2016

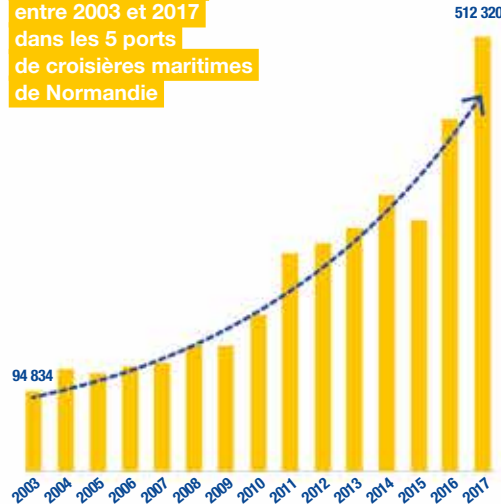
239 escales

de paquebots de croisières en 2017

32 escales de plus qu'en 2016

En Normandie, les croisières maritimes enregistrent un record de fréquentation en 2017 : plus d'un demi-million de passagers ont transité par l'un des 5 ports de croisières maritimes normands.

Evolution du nombre total de passagers entre 2003 et 2017 dans les 5 ports de croisières maritimes de Normandie



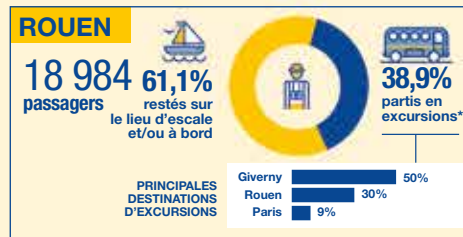
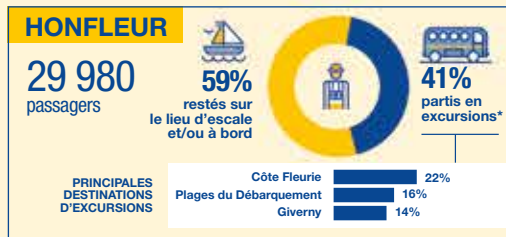
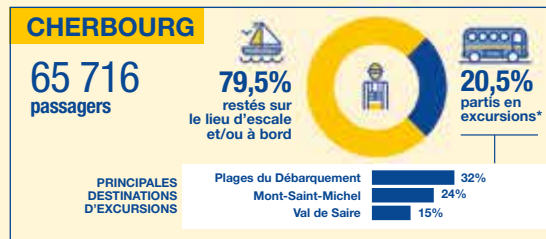
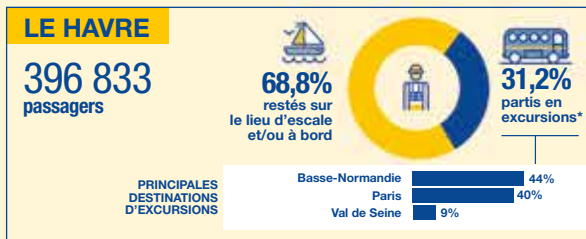
Evolution 2016-2017 de l'activité croisières

	2016		2017	
	ESCALES	PASSAGERS	ESCALES	PASSAGERS
Le Havre	118	332 515	129	396 833
Cherbourg	26	51 963	35	65 716
Honfleur	47	24 410	46	29 980
Rouen	9	6 724	24	18 984
Caen	7	1 089	5	807
Total	207	416 701	239	513 320

2016 2017

Les excursions des croisiéristes

Part des croisiéristes excursionnistes et principaux lieux d'excursions par port



* excursions vendues à bord



© Loïc Pilon

11

LES INVESTISSEMENTS TOURISTIQUES EN NORMANDIE

EN 2014, 2015
ET 2016



POUR EN SAVOIR PLUS SUR
LES INVESTISSEMENTS TOURISTIQUES :
<http://ctn.pro-normandie-tourisme.com>
> Normandie Ecoute Clientèles
> Les chiffres clés

INVESTISSEMENTS TOTAUX

537 millions
d'euros investis en moyenne,
chaque année en 2014,
2015 et 2016

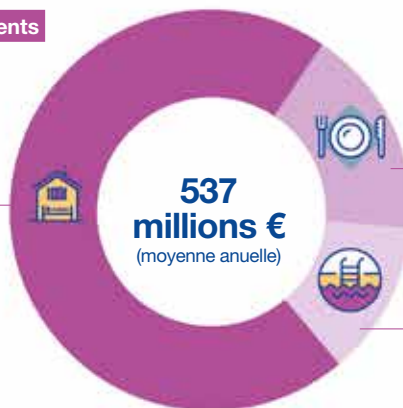
La période 2014-2015-2016 est
globalement moins dynamique que la
période précédente (2011-2012-2013) :

-5,5%

En France : -1,4%

Répartition des investissements

**HÉBERGEMENTS
TOURISTIQUES**
379 millions €
71 % DE L'INVESTISSEMENT TOTAL



RESTAURATION
91 millions €
17 % DE L'INVESTISSEMENT TOTAL

**ÉQUIPEMENTS
TOURISTIQUES**
67 millions €
12 % DE L'INVESTISSEMENT TOTAL

Source : Hospitality ON pour Atout France
et le CRT Normandie

Dynamique des investissements entre 2014-2015-2016 et 2011-2012-2013, à périmètre comparable



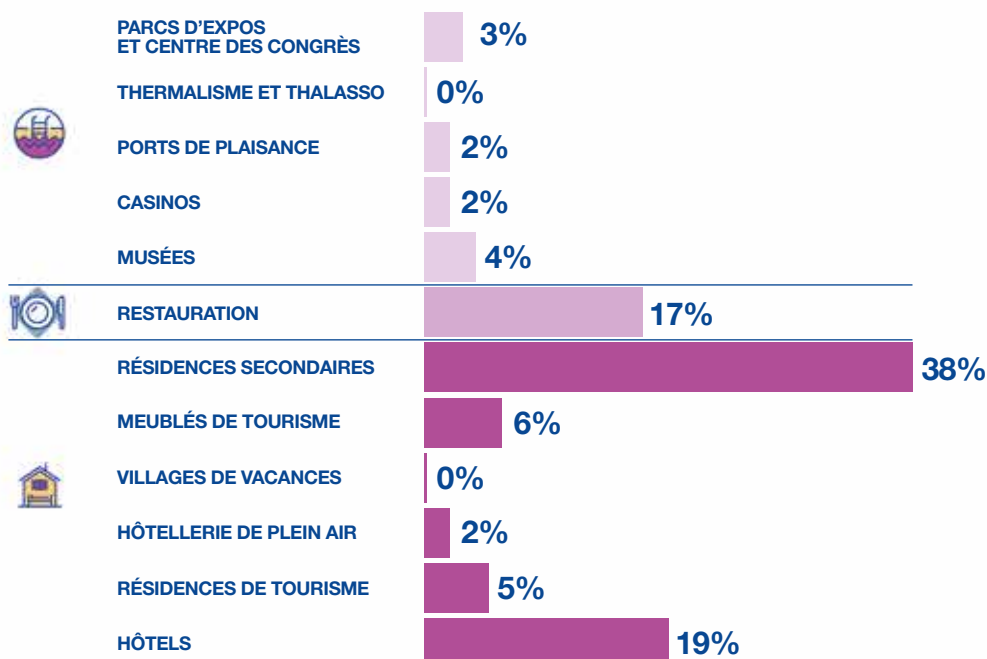
	NORMANDIE	FRANCE MÉTROPOLITAINE
Investissements dans les hébergements touristiques	-9,6%	-5,2%
Investissements dans les équipements touristiques	-9,8%	+9,4%
Investissements dans la restauration	+18,1%	+9,3%
Investissements touristiques totaux	-5,5%	-1,4%

RÉPARTITION DES INVESTISSEMENTS

71 %
de l'investissement touristique
total dans les hébergements

Par postes d'investissement, les
investissements dans les hébergements
non-marchands sont les plus importants :
ils représentent près de 40% de l'ensemble
des investissements réalisés sur la période
2014-2015-2016. Les investissements
réalisés dans les hébergements marchands
(hôtellerie, campings, villages de vacances,
résidences de tourisme et meublés
de tourisme) représentent 33% de
l'investissement total.

Répartition de l'investissement touristique en Normandie par poste



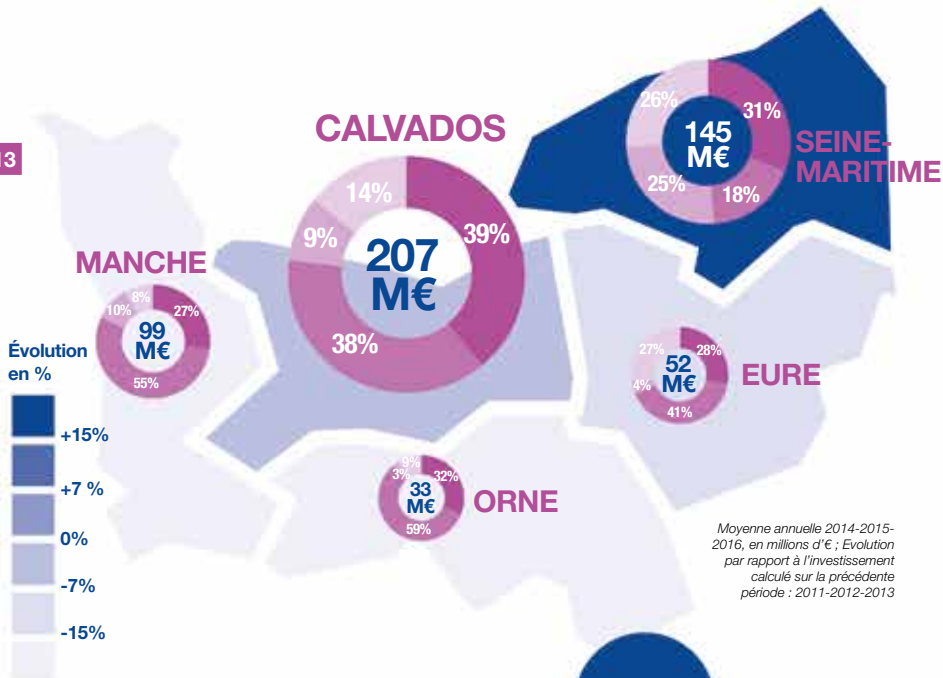
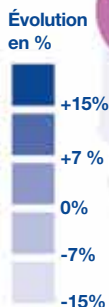
Répartition des investissements touristiques par type et par département, et évolution entre la période 2014-2016 et la période 2011-2013

Une progression remarquable des investissements touristiques dans l'ex Haute-Normandie et particulièrement en Seine-Maritime :

+18%

Les autres départements accusent un recul significatif de leurs investissements :

- 4,3% dans le Calvados,
- 22,8% dans la Manche,
- 8,7% dans l'Eure et
- 28,6% dans l'Orne

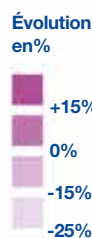
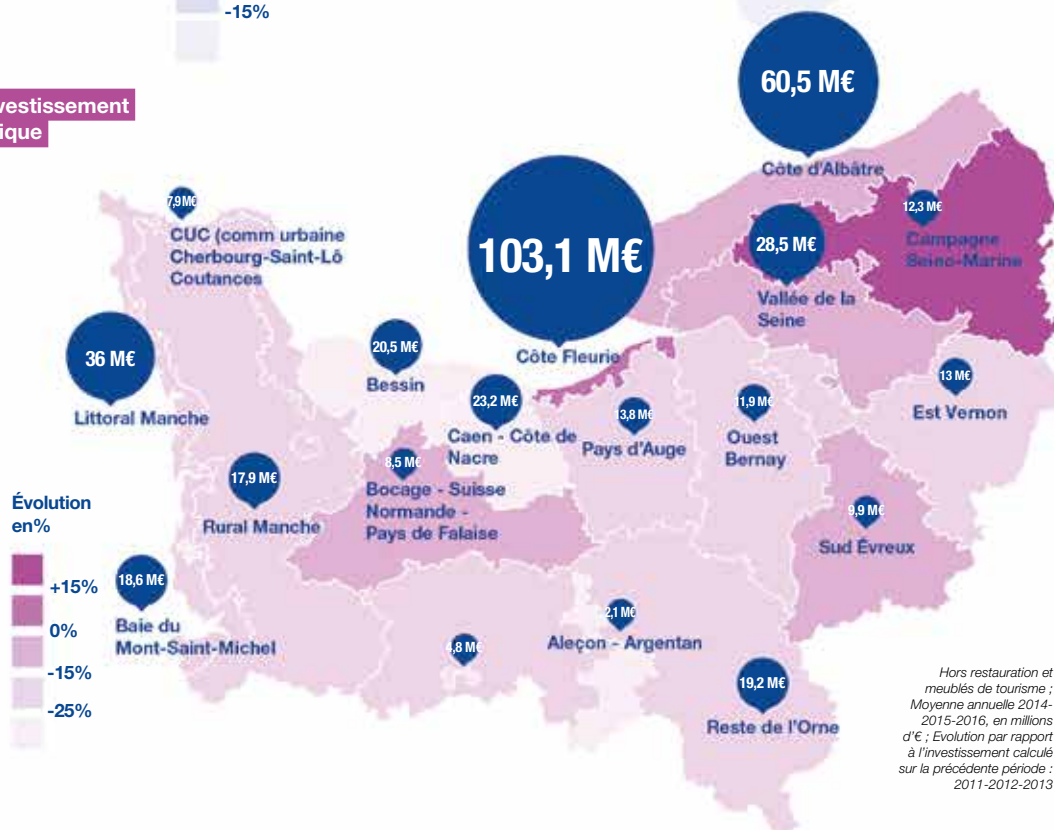


Moyenne annuelle 2014-2015-2016, en millions d'€ ; Évolution par rapport à l'investissement calculé sur la précédente période : 2011-2012-2013

Répartition et dynamique de l'investissement touristique total par zone touristique

Les investissements dans le secteur de la Côte Fleurie sont très importants. Sur la période 2014-2015-2016, ils représentent à eux-seuls 20% des investissements touristiques de la région.

La Côte d'Albâtre, en Seine-Maritime est également un secteur marqué par d'importants investissements réalisés entre 2014 et 2016, en particulier dans le secteur des Parcs Expos et Centres de Congrès. Ils sont en hausse de 14,5% par rapport à la précédente période d'étude.



Hors restauration et meublés de tourisme ; Moyenne annuelle 2014-2015-2016, en millions d'€ ; Évolution par rapport à l'investissement calculé sur la précédente période : 2011-2012-2013

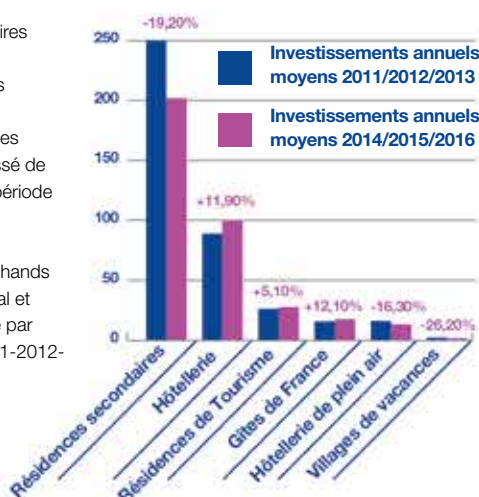
DYNAMIQUE DES INVESTISSEMENTS TOURISTIQUES EN NORMANDIE

ENTRE LA PÉRIODE 2014-2015-2016 ET LA PÉRIODE 2011-2012-2013

Évolution des investissements dans les hébergements touristiques

Les résidences secondaires représentent le poste d'investissements le plus important sur la période 2014-2015-2016, mais les investissements ont baissé de 19,2% par rapport à la période d'étude précédente.

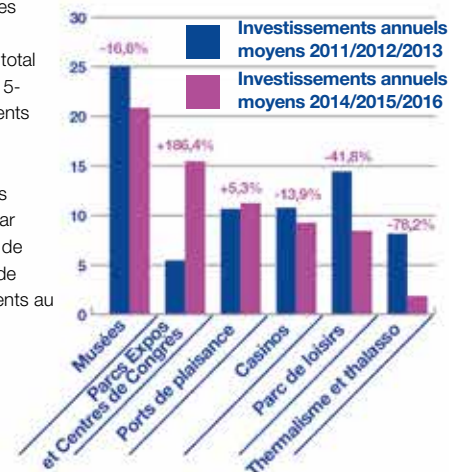
Les hébergements marchands pèsent pour 33% du total et affichent une dynamique par rapport à la période 2011-2012-2013 : +6,1%



Évolution des investissements dans les équipements touristiques

Les équipements touristiques représentent 12% de l'investissement touristique total en Normandie en 2014-2015-2016, mais les investissements sont en baisse de 10%.

Les investissements les plus marquants ont été portés par les Parcs Expos et Centres de congrès, avec une hausse de plus de 186% (investissements au Havre, à Caen et à Rouen).



12 L'ÉCONOMIE DU TOURISME EN NORMANDIE

LES EMPLOIS LIÉS AU TOURISME

Source : INSEE 2017, avec le concours financier du CRT Normandie, à partir des DADS 2014 (emploi salarié) et des données ACCOSS 2014 (emploi non salarié)



37 730 emplois

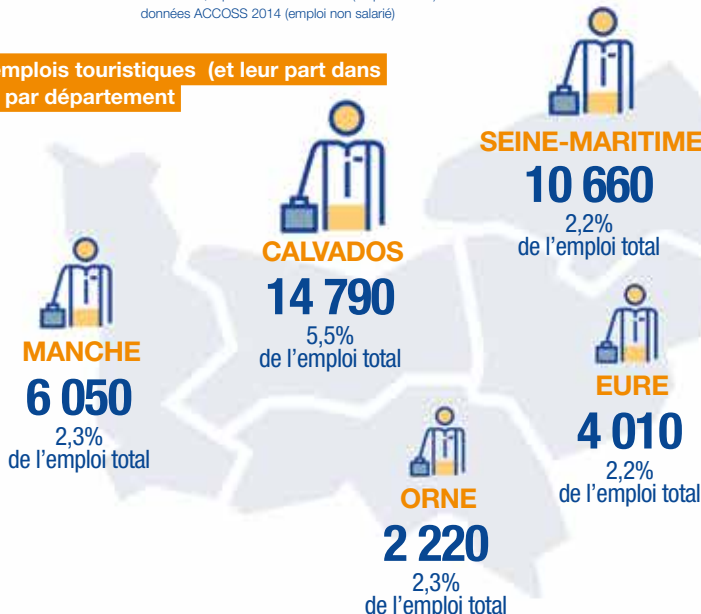
liés à la fréquentation touristique en Normandie (moyenne annuelle) et jusqu'à **49 460 en haute saison** d'été (juillet et août).

Les emplois touristiques représentent **3,1% de l'emploi total normand** (contre 4,1% pour la France métropolitaine).

Le nombre d'emplois touristiques est en léger repli entre 2011 et 2014 : **-0,9%** (contre +2,1% pour la France métropolitaine)

La Normandie se situe au **10^e des régions françaises pour son nombre d'emplois touristiques**, et au **8^e rang** pour sa part de l'emploi touristique dans l'emploi total de la région.

Le nombre d'emplois touristiques (et leur part dans l'emploi total) par département



2 emplois sur 3

sont concentrés dans le Calvados et la Seine-Maritime

La Côte Fleurie, la Vallée de la Seine, le secteur de Caen et de la Côte de Nacre et la Côte d'Albâtre produisent à eux quatre plus de la moitié des emplois touristiques normands.

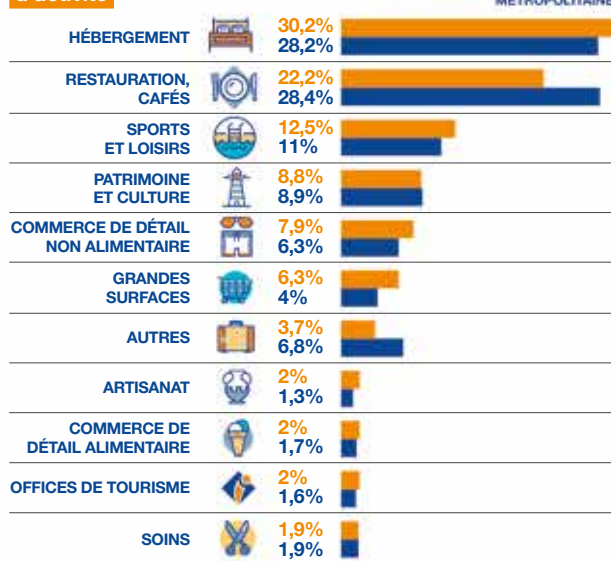


31% des emplois touristiques

sont générés par le secteur de l'hébergement, qui rassemble l'hôtellerie, les campings, les résidences et villages de vacances. **22%** sont produits par le secteur des restaurants et des cafés. Ces 2 secteurs pèsent ainsi pour plus de la moitié des emplois touristiques de la région, mais ont perdu des effectifs entre 2011 et 2014 : respectivement -1,3% (-160 emplois) et -3,3% (-290 emplois).

Les deux secteurs les plus dynamiques sur la période 2011-2014 en termes de création d'emplois touristiques ont été le patrimoine et la culture (+240 emplois soit +7,9%) et les grandes surfaces (+190 emplois soit +8,7%)

Répartition des emplois touristiques par secteur d'activité



La richesse dégagée touristique

Source : INSEE 2017, avec le concours financier du CRT Normandie, à partir du Fichier Economique Enrichi 2014.

CETTE NOUVELLE NOTION ÉCONOMIQUE RENDUE POSSIBLE GRÂCE À L'EXPLOITATION NOUVELLE DU FEE, PERMET D'ÉVALUER L'IMPORTANCE DE L'ACTIVITÉ ÉCONOMIQUE DANS UNE ZONE DONNÉE.

Comme pour l'emploi, la richesse dégagée touristique correspond à la richesse générée par la fréquentation touristique dans la zone de réception. Cet indicateur offre une vision complémentaire à celle donnée par l'emploi. Il est calculé au niveau des établissements et est issu de la valeur ajoutée des entreprises. Il permet d'approcher le poids de l'activité économique alors qu'on ne dispose pas de la mesure directe.



En matière de tourisme, la richesse est peu capitalistique et est principalement générée par l'activité humaine. De ce fait, la contribution de la richesse produite par le tourisme est le plus souvent inférieure à sa contribution à l'emploi touristique.



POUR EN SAVOIR PLUS SUR
L'ÉCONOMIE DU TOURISME EN NORMANDIE :
<http://ctn.pro-normandie-tourisme.com>
> Normandie Ecoute Clientèles > L'économie du tourisme



© Aygül Buté - Fotolia.com

Source : INSEE 2017, avec le concours financier du CRT Normandie, à partir du Compte Satellite du Tourisme 2014

LA CONSOMMATION TOURISTIQUE

LA RÉGIONALISATION
DU COMPTE SATELLITE
DU TOURISME PERMET
LE CALCUL DE LA
RÉPARTITION RÉGIONALE
DE LA CONSOMMATION
TOURISTIQUE POUR
CHAQUE POSTE DE
DÉPENSE.

5,3 milliards d'euros

de consommation touristique
en Normandie en 2014.

La Normandie enregistre la 4^e progression nationale : **+2,8% de consommation touristique normande** par rapport à 2011 (à périmètre comparable avec la précédente étude et en intégrant l'inflation).

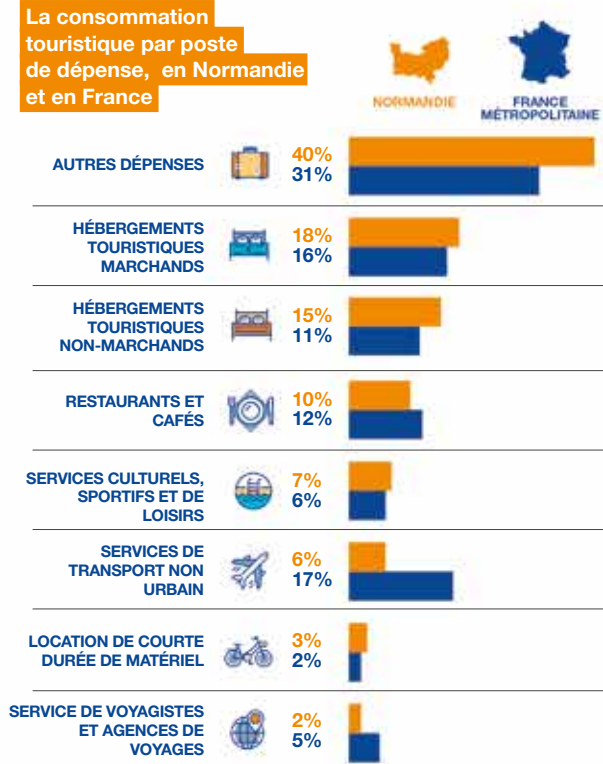
Le tourisme représente **6% du PIB normand** (contre 7,4% du PIB national).

1/3 
de la consommation

touristique est représenté par le poste de dépenses de l'hébergement : l'hébergement marchand pèse pour 18% de la consommation touristique, et l'hébergement non-marchand représente 15%.

La consommation touristique est davantage portée en Normandie qu'en France par les dépenses dans les casinos : 4,4% de la consommation touristique régionale contre 1,7% en France.

La consommation touristique par poste de dépense, en Normandie et en France



La consommation touristique par région

RANG	RÉGION	POIDS DE LA RÉGION DANS LE CST NATIONAL 2014	PART DE LA CONSOMMATION TOURISTIQUE DANS LE PIB RÉGIONAL
France			
			7,4%
1	Ile-de-France	25,4%	6,2% ↓
2	Auvergne-Rhône-Alpes	13,4%	8,7% ↑
3	PACA	11,9%	12,5% ↑
4	Occitanie	10,0%	10,3% ↑
5	Nouvelle Aquitaine	9,0%	8,9% ↑
6	Grand Est	4,7%	4,9% ↓
7	Bretagne	4,9%	8,6% ↑
8	Hauts-de-France	4,0%	4,1% ↓
9	Pays de la Loire	4,3%	6,4% ↓
10	Normandie	3,4%	6,0% ↓
11	Bourgogne-Franche-Comté	2,9%	6,3% ↓
12	Centre-Val de Loire	2,2%	5,0% ↓
13	Corse	1,8%	32,7% ↑

↑ Supérieur à la moyenne France ↓ Inférieur à la moyenne France



© SL-convergencephotos.com

Part de la richesse dégagée touristique dans la richesse dégagée totale et par poste de dépense

Poste de dépense	Normandie (%)	France (%)
Part de la richesse dégagée touristique dans la richesse dégagée totale	2,2%	2,7%
Hébergement	32,6%	31,8%
Commerce, artisanat, soins	21,9%	16,4%
Restauration, cafés	21,1%	24,5%
Patrimoine, culture, Offices de tourisme	12,5%	15,8%
Sport et loisirs	11,9%	11,5%

2,2% de la richesse

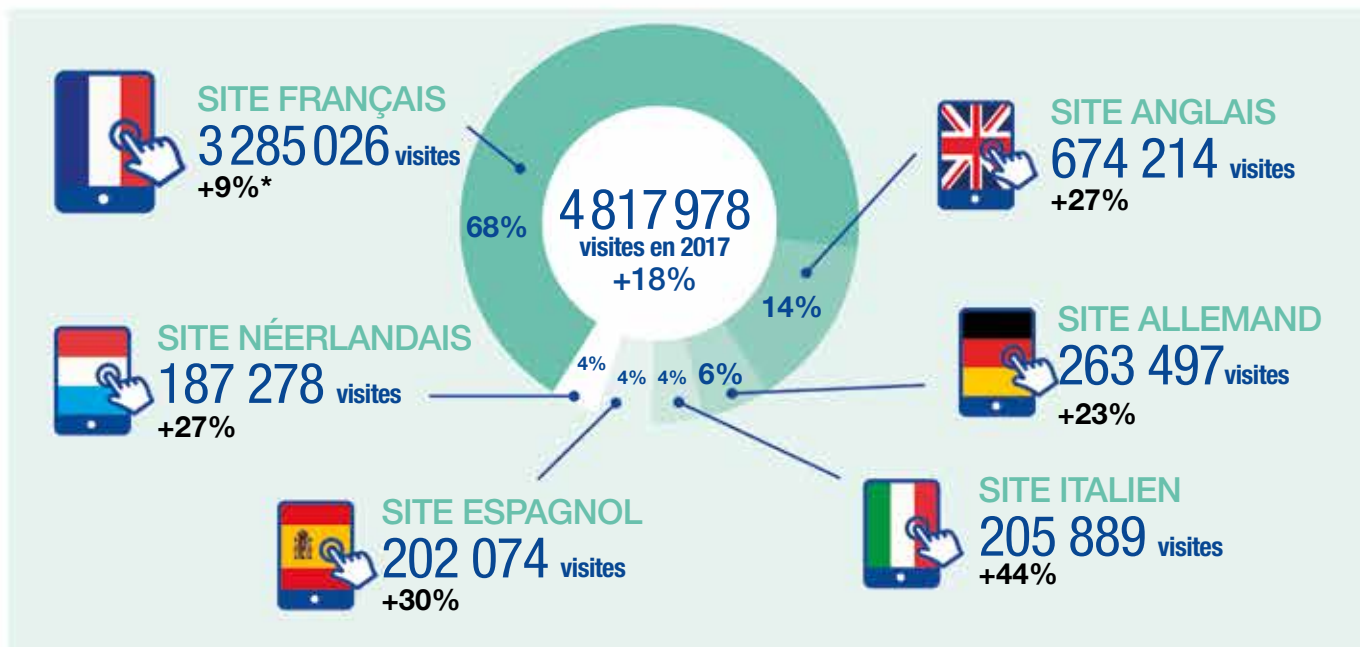
dégagée totale en Normandie en 2014 est générée par les activités touristiques.

La région se place au 8^e rang des 13 régions métropolitaine, comme pour la part de l'emploi touristique.

13 L'AUDIENCE DES SITES INTERNET DU CRT

SITES GRAND PUBLIC

Source : Google Analytics



* Evolutions 2017 par rapport à 2016

SITE PROFESSIONNEL

 **21 287**
visites en 2017
soit -26% de
fréquentation

RÉSEAUX SOCIAUX



YOUTUBE

5 581 253 vues

pour le film
« Normandie pour la vie »
(+2% par rapport à 2016)



FACEBOOK

Normandie Tourisme

161 699 fans

au 01/06/18 (+12% en un an)

FACEBOOK UK

Normandy, France

64 951 fans

au 01/06/18 (+3% en un an)



TWITTER

@Normandie

17 861 followers

(+22% en un an)



INSTAGRAM

@tourisme_normandie
(créé le 1^{er} décembre 2016)

7385 abonnés

(+92% en un an)

TWITTER UK

@Normandy

3 062 followers

(+9% en un an)

INSTAGRAM

@normandy_tourism
(créé le 10 mai 2017)

2195 abonnés

(+90% en un an)

© Fotolia



LEXIQUE

Touriste : toute personne passant au moins une nuit hors de chez elle

Voyage : déplacement compris entre un départ du domicile et un retour au domicile avec au moins une nuit passée en dehors de celui-ci

Court séjour / court voyage : séjour / voyage d'une à trois nuits

Long séjour / long voyage : séjour / voyage de quatre nuits et plus

Arrivées : nombre de personnes séjournant une ou plusieurs nuits consécutives dans un même hébergement

Nuitées : nombre de nuits passées par personne dans un hébergement (deux personnes séjournant trois nuits dans un établissement comptent ainsi pour six nuitées de même que six personnes ne séjournant qu'une nuit)

Durée moyenne de séjour : nombre de nuitées rapporté au nombre d'arrivées

Taux d'occupation : Rapport entre le nombre de chambres, d'emplacements ou de semaines occupé(e)s et le nombre de chambres ou d'emplacements ou de semaines offertes

Hébergement marchand : hébergement exploité dans un but lucratif (hôtel, camping, chambre d'hôtes, meublé, village de vacances, résidence de tourisme...)

Hébergement non marchand : hébergement ne donnant pas lieu à rétribution (résidence secondaire, résidence de parents, d'amis)

Visite (site Internet) : connexion sur un site

**RETROUVEZ LES CHIFFRES
CLÉS 2017 DU TOURISME
NORMAND, CONSULTEZ LES
FICHES THÉMATIQUES,
BILANS ET RÉSULTATS
D'ÉTUDES DU CRT SUR :**

<http://ctn.pro-normandie-tourisme.com>
> Normandie Écoute Clientèles

CONTACT

Alice LEBAS
a.lebas@normandie-tourisme.fr

Romane CAUCHYE
r.cauchye@normandie-tourisme.fr

**COMITÉ RÉGIONAL
DE TOURISME
DE NORMANDIE**

14 rue Charles Corbeau
27000 Evreux – France

Tél : 02 32 33 79 00
Fax : 02 32 31 19 04

<http://ctn.pro-normandie-tourisme.com>