

Chiffres Clés

 **15 millions** de nuitées touristiques

 **9,8 millions** de nuitées touristiques
françaises

 **4,6 millions** de nuitées touristiques
en juillet | août

 **21 millions** d'excursionnistes

 **16,4 millions** d'excursionnistes
français

 **5,3 millions** d'excursionnistes français
en juillet | août

L'année 2020 a été marquée par la crise sanitaire hors normes du Covid-19, qui a eu un très fort impact sur l'activité de la filière touristique.

Les confinements, les restrictions de circulation et l'application du couvre-feu ont perturbé l'année touristique 2020, dont la saison n'a réellement pu débuter que tardivement.

Avec son littoral et ses grands espaces, la Seine-Maritime a cependant tiré son épingle du jeu en accueillant une importante clientèle touristique française et de nombreux excursionnistes, en recherche de nature et de plein air.

Seine-Maritime Attractivité dresse ici le bilan de la fréquentation touristique de l'ensemble de l'année 2020.

Cette observation de la fréquentation s'appuie pour la première fois en Seine-Maritime après une année de test sur des données du dispositif Flux Vision Tourisme développé par Orange, permettant d'analyser les déplacements des personnes et de mesurer la fréquentation de territoires, à partir des informations collectées depuis le réseau mobile.

Méthodologie

Les zones d'étude :

Seine-Maritime Attractivité analyse la fréquentation de plusieurs zones d'études qui sont établies en fonction des couvertures de téléphonie mobile.

Parmi les zones d'études observées par SMA, trois sont utilisées dans cette publication :

- le département de la Seine-Maritime,
- la zone Côte d'Albâtre – Pays de Caux, s'étendant du Havre au Tréport,
- le périmètre du Grand Site Falaises d'Étretat-Côte d'Albâtre, constituée de 13 communes proches d'Étretat.

Les catégories de visiteurs observés :

Plusieurs catégories de visiteurs sont observées : touristes, résidents, excursionnistes, personnes habituellement présentes, personnes en transit.

Pour mesurer la fréquentation touristique, seuls les touristes et les excursionnistes ont été analysés. Plus précisément, seuls les touristes extra-départementaux et les excursionnistes intra-départementaux et extra-départementaux ont été retenus.

Voir le lexique p.6

Une fréquentation touristique satisfaisante malgré la crise sanitaire

Des touristes français très nombreux

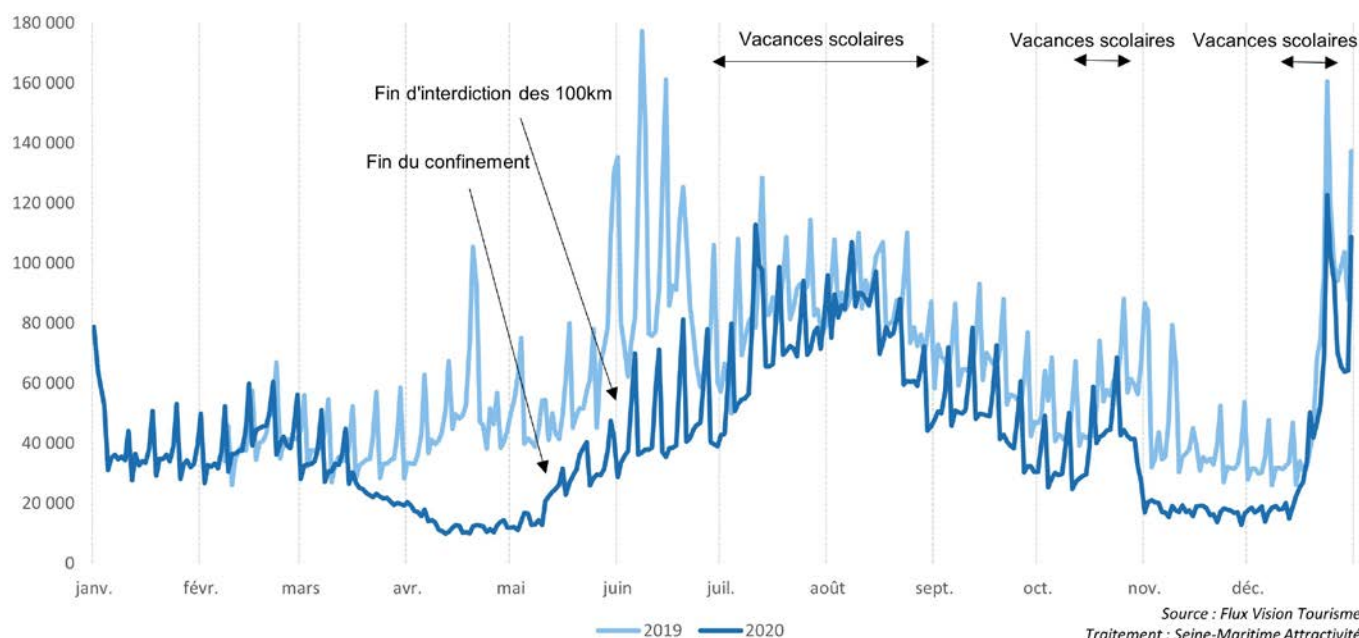
L'année 2020 a cumulé plus de 15 millions de nuitées touristiques en Seine-Maritime, contre 20 millions en 2019, soit 25 % de moins.

Malgré la pandémie, les Français sont nombreux à être partis en vacances en France, en particulier durant la saison estivale. Ainsi en Seine-Maritime, les touristes français ont répondu présent.

Ils ont réalisé 9,8 millions de nuitées, soit 65 % des nuitées totales.

Les touristes étrangers ont quant à eux été peu nombreux sur notre territoire par rapport aux autres années. Ils ont été 42 % de moins à venir visiter la Seine-Maritime par rapport à 2019 (5 millions contre 9 millions en 2019).

Nuitées des touristes (2019-2020) en Seine-Maritime



Une bonne fréquentation en haute saison

Le début d'année 2020 a été similaire à 2019, avant que le confinement ne marque un coup d'arrêt à la fréquentation touristique. La fin du confinement le 11 mai et la levée des restrictions de circulation à plus de 100 km le 2 juin ont permis le retour des touristes sur notre destination, même si les nuitées sont restées inférieures à celle de 2019.

Les mois de juillet et août 2020 ont cumulé à eux seuls 31 % des nuitées touristiques de l'année, soit 4,6 millions de nuitées. La fréquentation en haute saison n'a chuté que de 14 % en comparaison à l'été 2019. La destination Seine-Maritime avec son cadre naturel riche et varié ainsi que sa proximité avec l'Île-de-France a su attirer les touristes en recherche d'activités de plein air. L'arrière-saison (septembre et

octobre) a connu une fréquentation très inférieure par rapport à 2019 sur la même période, cependant cette baisse de 27 % de la fréquentation, a été moins importante que prévue au vu des conditions sanitaires.

Cette année, les mois de novembre et décembre ainsi que les vacances de Noël ont été particuliers, marqués par le reconfinement et le couvre-feu à 20h sur l'ensemble du territoire. La fréquentation touristique a diminué de 41 % en novembre et décembre par rapport à l'année précédente. Durant les vacances de Noël, les touristes français représentaient 83 % de la clientèle contre 70 % en 2019. La fréquentation touristique a diminué de 35 % par rapport à la même période en 2019.

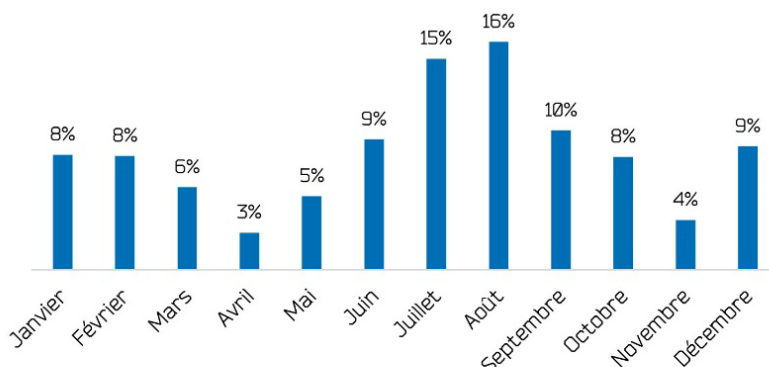
Près d'un tiers des nuitées en été

Les mois de juillet et août ont cumulé le plus de nuitées avec respectivement 15 % et 16 % des nuitées de l'année, soit 31 %.

En 2019, les deux mois de haute saison représentaient 26 % de l'ensemble des nuitées.

Les mois d'avril et de novembre ont connu la plus faible fréquentation, du fait des mesures gouvernementales prises pour contrer la propagation du virus.

Répartition mensuelle des nuitées en Seine-Maritime en 2020



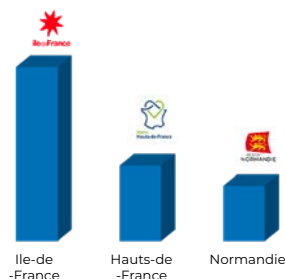
Source : Flux Vision Tourisme
Traitement : Seine-Maritime Attractivité

Une clientèle de proximité

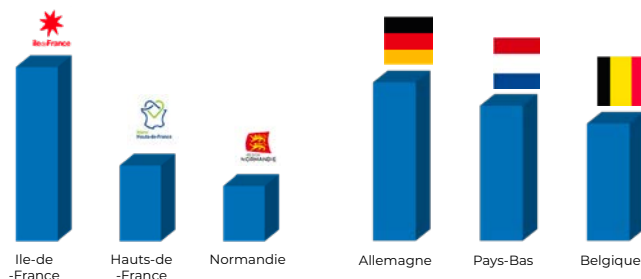
La clientèle touristique française était une clientèle de proximité habituée à venir séjourner sur notre destination. Elle provenait principalement d'Île-de-France (36 %), des Hauts-de-France (15 %) et de Normandie (14 %).

Les touristes étrangers qui sont venus visiter la Seine-Maritime provenaient majoritairement d'Allemagne, des Pays-Bas et de Belgique.

Top 3 des clientèles françaises



Top 3 des clientèles étrangères



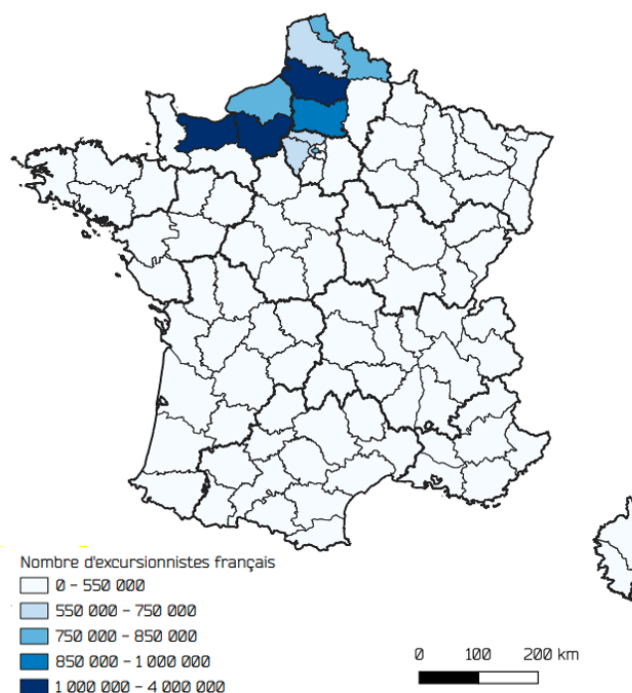
Davantage d'excursionnistes français que durant l'été 2019

Plus de 21 millions d'excursionnistes sont venus en Seine-Maritime en 2020, soit seulement 25 % de moins qu'en 2019. Les excursionnistes français sont venus en nombre sur notre destination, ils étaient plus de 16 millions (95 % d'excursionnistes extra-départementaux et 5 % d'excursionnistes intra-départementaux) et représentaient 78 % de l'ensemble des excursionnistes.

De mai à août, près de 10 millions d'excursionnistes ont été comptabilisés, dont 78 % de Français contre 63 % l'année précédente. La présence des visiteurs français a ainsi partiellement compensé la faible fréquentation des étrangers. Les mois de juillet/août ont même cumulé 5,3 millions d'excursionnistes français soit près de 30 % de plus qu'en 2019 sur la même période.

Pour beaucoup en recherche d'activités de pleine nature, les excursionnistes étaient surtout originaires du reste de la Normandie, de l'Île-de-France et des Hauts-de-France.

Département d'origine des excursionnistes français en Seine-Maritime en 2020





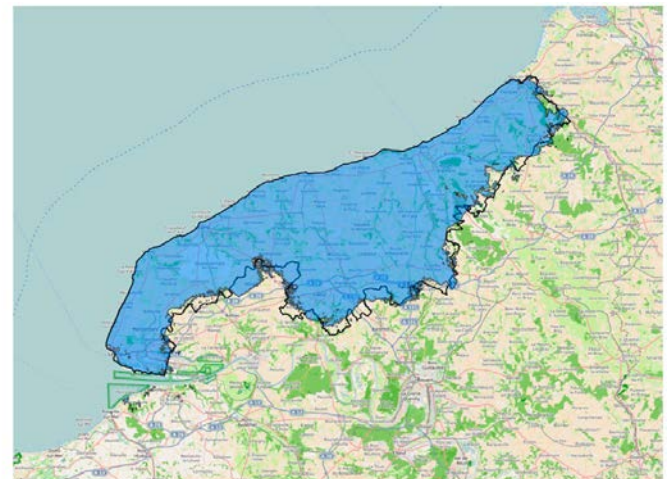
La Côte d'Albâtre a attiré les touristes français

Une fréquentation touristique en hausse en été

Cette année encore plus que les autres années, beaucoup de touristes et d'excursionnistes étaient en recherche de grand air et d'espace. Ces caractéristiques se retrouvent notamment sur le littoral ainsi que son arrière-pays.

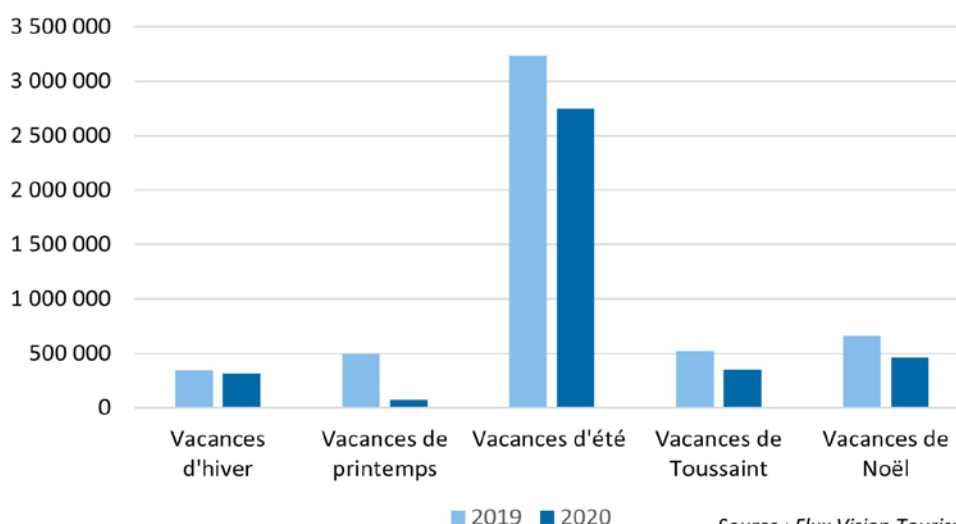
La Côte d'Albâtre a cumulé 7,5 millions de nuitées touristiques en 2020, en baisse de 28 % par rapport à l'année précédente. **Pour autant, en juillet/août, la fréquentation des touristes français a augmenté de 10 % par rapport à 2019. Les Français ont donc répondu présent et ont en partie compensé la faible présence des étrangers (-46 %).**

La fréquentation pendant les vacances d'été était inférieure de 15 % en comparaison à 2019, une contraction peu importante par rapport à d'autres périodes de vacances scolaires de 2020, davantage impactées par les mesures sanitaires.



Zone d'étude de la Côte d'Albâtre – Pays de Caux

Nuitées touristiques -vacances scolaires -2019-2020 - Côte d'Albâtre -Pays de Caux



Source : Flux Vision Tourisme
 Traitement : Seine-Maritime Attractivité

14 millions d'excursionnistes sur la Côte d'Albâtre

Le territoire Côte d'Albâtre – Pays de Caux a rassemblé 14 millions d'excursionnistes en 2020, soit 23 % de moins par rapport à 2019.

En haute saison, près de 4 millions d'excursionnistes français dont 72 % d'excursionnistes extra-départementaux et 28 % d'excursionnistes intra-départementaux y ont été comptabilisés, soit 18 % de plus qu'en juillet et août 2019. Comme sur l'ensemble

de la destination, les étrangers étaient beaucoup moins nombreux sur le littoral par rapport aux années précédentes. La fréquentation des excursionnistes étrangers a diminué de 32 % entre 2019 et 2020 en haute saison.

En haute saison, la fréquentation des excursionnistes s'est accrue de 2 % en comparaison à 2019.

Sur le Grand Site Falaises d'Étretat-Côte d'Albâtre, 1 million d'excursionnistes français en été

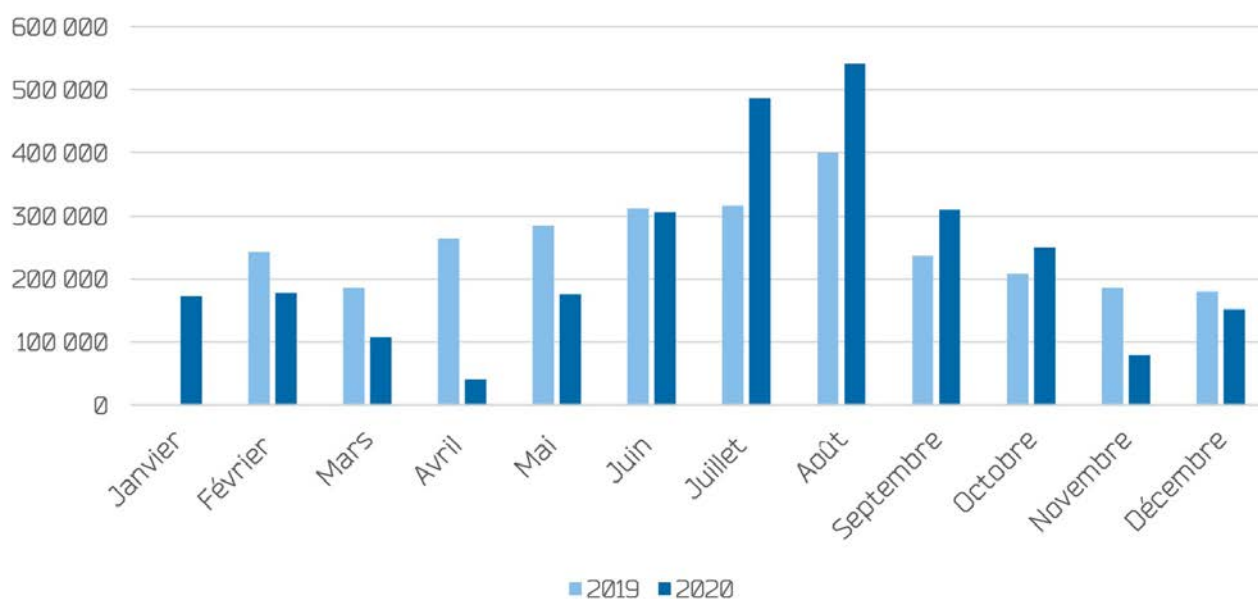
Le Grand Site Falaises d'Étretat-Côte d'Albâtre correspond à un territoire labellisé intégrant un site classé et dont le projet de territoire est notamment axé sur la préservation des paysages. Il est composé de 13 communes (Bénouville, Bordeaux-Saint-Clair, Criquebeuf-en-Caux, Etretat, Fécamp, Froberville, La Poterie-Cap-d'Antifer, les Loges, Le Tilleul, Saint-Jouin-Bruneval, Saint-Léonard, Vattetot-sur-Mer, Yport).

L'été (juillet/août) a enregistré une baisse de 38 % de nuitées touristiques par rapport à 2019. Cependant, les touristes français étaient 14 % de plus que l'année précédente et représentaient

63 % des nuitées du périmètre.

Toujours en haute saison, plus d'un million d'excursionnistes français (60 % d'excursionnistes extra-départementaux et 40 % d'excursionnistes intra-départementaux) sont venus sur le Grand Site Falaises d'Étretat - Côte d'Albâtre soit 43 % de plus qu'en 2019 sur la même période. Ils ont fortement compensé l'absence de la clientèle étrangère (-30 %) habituellement très importante sur ce secteur. L'été a donc enregistré une hausse de 16 % de fréquentation concernant les excursionnistes.

Excursionnistes français intra-départementaux et extra-départementaux 2019 -2020
- Grand Site Falaises d'Étretat - Côte d'Albâtre





En savoir + 

Qu'est-ce que

« Flux Vision Tourisme » ?

Flux Vision Tourisme est une solution innovante développée par Orange, coconstruite avec ADN Tourisme.

Cette solution permet de construire des millions d'informations techniques du réseau mobile Orange, en indicateurs statistiques afin d'analyser la fréquentation de territoire et le déplacement des populations. Développée en accord avec la CNIL grâce à une anonymisation des données, elle fait l'objet de nombreux travaux de recherche et développement.

Une segmentation (qualification d'un mobile en « touriste », « résident », etc.) est effectuée en tenant compte de l'adresse de facturation et des durées et fréquences de séjours.

Un redressement est effectué pour passer de x mobiles à y personnes en tenant compte d'un ensemble de facteurs comme le taux d'équipement en mobile et la part de marché d'Orange.

Note d'utilisation : Flux Vision Tourisme est une méthode innovante et récente. Elle fait l'objet de travaux permanents d'optimisation tant dans ses méthodes de production que de traitements. Les données sont donc sujettes à évolution dans l'avenir mais constituent dès aujourd'hui de précieux renseignements pour l'observatoire touristique.

Disponibilité des données :
2019 : données du 8 février au 31 décembre
2020 : données du 1er janvier au 31 décembre

Lexique

- ▶ **Tourisme :** Personne effectuant une nuitée et qui n'est ni résident, ni habituellement présent.
- ▶ **Excursionniste :** Personne présente plus de 2h sur la zone d'observation, ne réalisant pas de nuitées la veille et le soir du jour étudié et présente moins de 5 fois en journée sur les 15 derniers jours.
- ▶ **Intra-départemental :** Personne facturée dans le département.
- ▶ **Extra-départemental :** Personne facturée en dehors du département.
- ▶ **Résident :** Personne dont la zone de présence majoritaire est dans la zone d'observation et qui a réalisé au moins 22 nuits (pas forcément consécutives) dans sa zone de présence majoritaire (au sein de la zone d'observation).
- ▶ **Habituellement présent :** Personne qui n'est pas résident de la zone d'observation, mais qui a été vue de manière récurrente sur cette zone : plus de 4 fois sur des semaines différentes au cours des 8 dernières semaines.



Retrouvez toutes nos publications sur
www.seine-maritime-attractivite.com

> **Contact**
Léa MANSO
Chargée d'études - Pôle développement
lea.manso@sma76.fr | 06 47 03 58 66

Seine-Maritime Attractivité
28 rue Raymond Aron - BP 52
76824 Mont-Saint-Aignan